

AMIT A **LAKÁS- MELLÉKVÍZMÉRŐKRŐL** TUDNI ÉRDEMES...

INFORMÁCIÓ
CSEPPEK



FŐVÁROSI VÍZMŰVEK

MI AZ A MELLÉKVÍZMÉRŐ?

A mellékvízmérő az elkülönített vízhasználat mérésére szolgáló eszköz, mely lehet lakás-mellékvízmérő, illetve locsolási vízmérő. Lakás-mellékvízmérő használatával lehetőség nyílik a társasházak vízfogyasztásának elkülönített, lakásonkénti mérésére.

A lakás-mellékvízmérőt jellemzően társasházban élő ügyfeleink használják, saját vízfogyasztásuk elkülönített mérésére. Lakás-mellékvízmérő hiányában a társasházak lakói vízdíjukat a társasház szabályai szerint – általában a lakások alapterületét alapul véve – számított átalánydíj formájában, a közös költség részeként fizetik. A lakók eltérő vízfelhasználási szokásai miatt azonban előfordulhat, hogy az így megfizetett díj magasabb, mint amennyit a valóban elfogyasztott vízmennyiség után kellene fizetniük.

A LAKÁS-MELLÉKVÍZMÉRŐ ELŐNYEI

- A lakás-mellékvízmérővel rendelkező ügyfelek a valós fogyasztásuk alapján megállapított összeget fizetik.
- A lakás-mellékvízmérő segíti a társasházon belüli pontosabb, fogyasztásarányos elszámolást.
- A vízfogyasztás folyamatosan nyomon követhető, ami még tudatosabb fogyasztást tesz lehetővé.
- Az esetleges sérülésekre, vízfolyásra is hamarabb fény derülhet.
- Az elfogyasztott vízmennyiségért fizetendő díjat nem a társasháznak, hanem közvetlenül a szolgáltatónak fizeti az ügyfél.
- A lakás-mellékvízmérővel rendelkező ügyfelek különböző fizetési módok közül választhatnak (csekk, átutalás, elektronikus számlabemutató, csoportos beszéd).



MIT KELL TENNIE, HA LAKÁS-MELLÉKVÍZMÉRŐT SZERETNE BEÉPÍTTETNI?

Ügyintézés lépésről-lépésre:

1. Terveztetés, tervjövahagyás

A mellékvízmérők szerelésének megkezdése előtt jóváhagyás céljából gépészeti tervet kell benyújtani társaságunkhoz két példányban, melyet épületgépész tervező készíthet.

A terv lehet:

- **egyedi terv** (egy lakásra vonatkozó) és **típusterv** (több, azonos vízhálózattal rendelkező lakás).

A benyújtott tervhez minden esetben csatolni kell az Igénybejelentő mellékmérő szerelési terv jóváhagyásához című formanyomtatványt.

- **belső vízhálózati terv** (az épület teljes vízhálózatára vonatkozó).

A benyújtott tervhez minden esetben csatolni kell az Igénybejelentő mellékmérő szerelési terv jóváhagyásához című formanyomtatványt.

A sikeres üzembe helyezés (korábban műszaki átvétel) érdekében javasoljuk, hogy még a tervezés megkezdése előtt **tájékozódjon honlapunkon a mérő típusára és beszerelésére vonatkozó műszaki irányelvekről**, valamint kérje meg erre az Ön által megbízott tervezőt és kivitelezőt is.

2. Mérőszerelés

A mellékvízmérők szerelését, tervezését az arra jogosult végzettséggel* rendelkező kivitelezővel, tervezővel lehet elvégeztetni, aki lehet a társaságunkkal szerződött, üzembe helyezést is végző, minősített vállalkozó is. A minősített vállalkozók a mellékvízmérők műszakilag helyes beszerelését, az ezt igazoló biztonsági záróelem felszerelését, valamint a dokumentumok leadását is elvégzik. A minősített vállalkozók elérhetőségeit megtalálja honlapunkon, a www.vizmuvek.hu oldalon. A vállalkozók áráiról kérjük, tájékozódjon a megadott elérhetőségeiken.

3. Mellékszolgáltatási szerződés benyújtása

A felszerelést követően a mellékvízmérők adatait (szerződéskötés dátumát, mellékvízmérő(k) gyári számát, induló állását, műszaki paramétereit) **a Mellékszolgáltatási szerződés nyomtatványon** kell bejelenteni. A szerződés megkötéséhez szükséges a főmérő vízdíjfizetőjének (jellemzően a közös képviselő) aláírása, valamint az ingatlan tulajdonosának vagy tulajdonosainak előzetes hozzájárulása.

Amennyiben a tervjövahagyás **típusterv vagy belső vízhálózati terv alapján történt, mellékvízmérős regisztrációs díj fizetendő**. A tervjövahagyási díj utólag kerül kiszámlázásra.

Jelentős kedvezmény érhető el csoportos beadás esetén, mely esetben már a második Mellékszolgáltatási szerződés megkötésére kedvezményes díj érvényesíthető.



A csoportos kedvezmény feltételei:

- egyszerre történő beadás,
- ugyanazon tervre történő hivatkozás (a lakás-mellékvízmérők ugyanazon a terven szerepelnek),
- a regisztrációs díjról egy számla kerüljön kiállításra.

4. Üzembe helyezés

Amennyiben Ön **nem a társaságunk által minősített vállalkozóval végezteti el a lakás-mellékvízmérő beszerelését**, vagy **a hiteles mellékmérőn nem található meg a záróelem** (pl. újépítésű lakások esetén a mérőbeépítés korábban megtörtént), akkor a **mérő üzembe helyezését** és a biztonsági záróelem felhelyezését **külön kell igényelnie társaságunktól** a Vízvonal 06 1 247 7777-es telefonszámán vagy a vizvonal@vizmuvek.hu e-mail címen.

5. Számlázásba vétel

Az üzembe helyezést követően **munkatársunk**, vagy a minősített **vállalkozók juttatják el** társaságunkhoz a mellékvízmérő(k) számlázási nyilvántartásba vételéhez **szükséges dokumentumokat**. A számlázásba vétel díjköteles. A szerződéskötéshez kapcsolódó adminisztrációs díj a nyilvántartásba vételt követően kerül kiszámlázásra.

Az ügyintézéshez **szükséges nyomtatványok** letölthetők társaságunk honlapjáról, illetve igényelhetők ügyfélszolgálati irodáinkban.

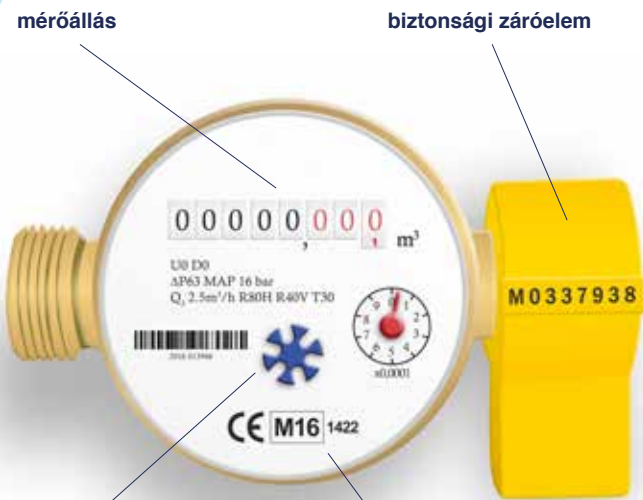
Az üzembe helyezés során a mérő előtti kötésre felhelyezett biztonsági záróelem sértetlen megőrzéséért és védelméért a felhasználó felel. Amennyiben a záróelem valamilyen oknál fogva mégis megsérül vagy elvesz, a felhasználó köteles annak pótlását társaságunktól haladéktalanul megrendelni, valamint a pótlásának költségét fedezni.

A mellékvízmérő a felhasználó tulajdona, így a mérő hitelesítéséről, cseréjéről a fogyasztó saját költségén köteles gondoskodni. Felhívjuk figyelmét, hogy jelen kiadványunk nem nyújt teljes tájékoztatást. A lakás-mellékvízmérők szerelésével és az ügyintézés során felmerülő díjakkal kapcsolatban további információt talál honlapunkon, a www.vizmuvek.hu oldalon, illetve kollégáink készséggel állnak rendelkezésére a 06 1 247 7777-es telefonszámon és a vizvonal@vizmuvek.hu e-mail címen.

KAPCSOLÓDÓ JOGSZABÁLYI HÁTTÉR

- *1997. évi LXXVIII. törvény az épített környezet alakításáról és védelméről 39/A. §
- 58/2013. (II. 27.) Korm. rendelet a víziközmű-szolgáltatásról szóló 2011. évi CCIX. törvény egyes rendelkezéseinek végrehajtásáról
- 2003. évi CXXXIII. törvény a társasházakról
- 2004. évi CXV. törvény a lakásszövetkezetekről
- A mérésügyről szóló 1991. évi XLV. törvény
- 8/2006. (II. 27.) GKM rendelet a mérőeszközökre vonatkozó egyedi előírásokról

ISMERJE MEG LAKÁS-MELLÉKVÍZMÉRŐJÉT!



mérőállás

biztonsági záróelem

csillagkerék

(A kerék a legkisebb vízvételre is foggni kezd, jelezve a mérő rendeltetészerű működését. Rejtett vízfolyásra utaló jel lehet, ha a kerék elzárt fogyasztóberendezések [csapok, wc tartály, mosógép, stb.] esetén is fogor)

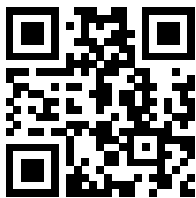
a hitelesítés évének utolsó két számjegye

(Amennyiben a vízmérőn hitelesítést tanúsító matrica is található, úgy a vízmérő hitelesítési évének a matricán található jelölést kell tekinteni.)



A FŐVÁROSI VÍZMŰVEK ÜGYFÉLSZOLGÁLATAI

Budapesti és Pest megyei ügyfélszolgálati irodáink elérhetőségét megtalálja a www.vizmuvek.hu/irodaink oldalon!



www.vizmuvek.hu

Vízvonal 
06 1 247 7777