

Mit kell tennie a sikeres műszaki átvételt követően?

A hiteles mérő beszerelését követően partnereink, illetve a műszaki átvételt végző megbízottunk juttatja el társaságunkhoz a szükséges dokumentumot.

Abban az esetben, ha a Mellékmérős díjmegosztási szerződés módosítása nyomtatványon még hiányzik a főmérős vízdíjfizető (jellemzően a közös képviselő) aláírása, partnerünk, illetve megbízottunk csak a Díjbeszedő Holding Zrt. példányát hozza el Öntől, a Fővárosi Vízművek példányát az aláírás beszerzését követően Önnek kell eljuttatnia társaságunkhoz személyesen vagy postai úton.

Mi történik, ha Ön nem gondoskodik a lakás-mellékvízmérője hitelességéről?

Ebben az esetben a szolgáltató a Mellékmérős díjmegosztási szerződést 15 napos határidővel felmondhatja.*

Ezt követően Önnek nem a mellékvízmérőn mért érték alapján kell majd vízfogyasztása ellenértékét kiegyenlítenie, hanem a társasház közgyűlési határozatában foglaltak szerint – általában a lakás alapterületét alapul véve – a társasházi közös költség részeként kell majd a vízdíjat megfizetnie.

* 38/1995. (IV. 5.) Kormányrendelet 19. § (2) bekezdés.

Ismerje meg lakás-mellékvízmérőjét!

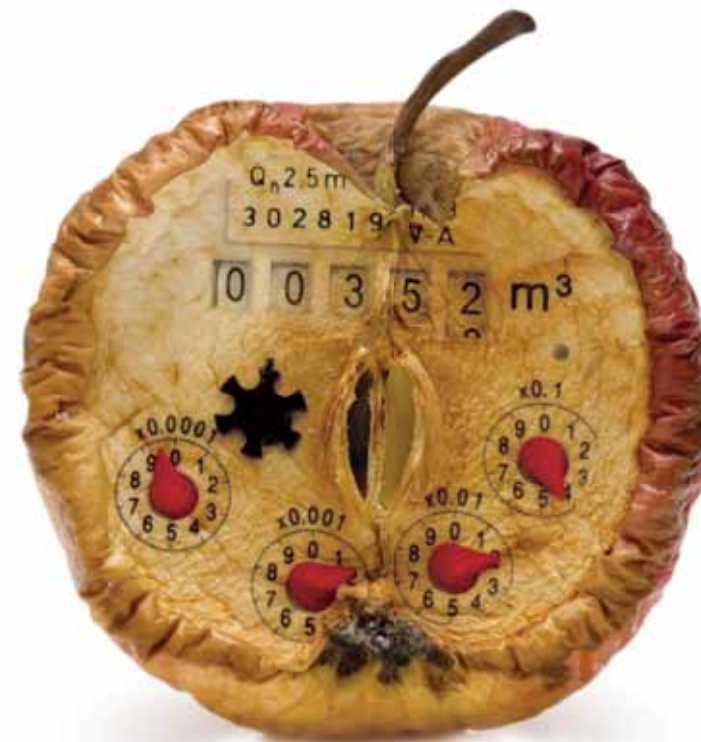


Vízvonal 
06 40 247 247

www.vizmuvek.hu

Ügyfélszolgálati iroda:
Budapest XIII., Váci út 23-27.
(bejárat a Dózsa György út felől)

Nemcsak az élelmiszerek, a vízórák szavatossága is lejár egyszer!



LKCSL-120110



Vízvonal 
06 40 247 247

Ellenőrizze lakás-mellékvízmérője hitelességét!

A lakásban található vízóra, azaz lakás-mellékvízmérő hiteles, ha a Magyar Kereskedelmi Engedélyezési Hivatal (MKEH) kevesebb mint 6 éve hitelesítette, illetve a mérő ép, burkolata nincs megbontva.

A lakás-mellékvízmérő hitelesítési évéről a hatósági tanúsítójelen (plomba vagy matrica) lévő dátum alapján győződhet meg. A lakás-mellékvízmérők mindig a hitelesítés évétől számított hatodik év utolsó napjáig tekinthetők hitelesnek. Az MKEH által elhelyezett plomba sértetlenségéért a fogyasztó felel.

Miért kell a lakás-mellékvízmérők hitelesítéséről gondoskodni?

A lakás-mellékvízmérők a jogszabályi előírásoknak* megfelelően hat évig tekinthetők hitelesnek.

Tapasztalataink szerint az idő előrehaladtával és a rendszeres használatlaltal a mérők a kopás és a szennyeződés miatt egyre kevésbé megbízható értéket mutatnak, a pontatlan mérés következtében pedig növekedhet a víz-és csatornaszámla összege.

Kinek kell gondoskodnia a lakás-mellékvízmérők hitelességéről?

Mivel a lakás-mellékvízmérők a fogyasztó tulajdonában vannak, ezért hitelességükről is a fogyasztónak kell gondoskodnia.

A 38/1995. (IV. 5.) Kormányrendelet 19. § (2) bekezdése rögzíti, hogy a mellékszolgáltatási szerződés alapjául szolgáló, a fogyasztó tulajdonában lévő lakás-mellékvízmérő hitelesítéséről, rendkívüli vizsgálatáról az elkülönített víz-felhasználó saját költségén köteles gondoskodni.

* 1991. évi XLV. (Mérésügyi) törvény.

Hogyan gondoskodhat a lakás-mellékvízmérők hitelességéről?

A legegyszerűbb és leggyorsabb megoldás, ha lejárt mérőjét új, hiteles mérőre cserélteti. A mérőcserét a Mellékmérős díjmegosztási szerződés módosítása nyomtatványon kell dokumentálni, melyet a mellékmérős fogyasztónak, a főmérős díjfizetőnek (jellemzően a közös képviselőnek), a kivitelezőnek, valamint – ha nem partnerünkkel végezteti a mérőcserét – a műszaki átvettelt végző megbízottunknak is alá kell írnia. A nyomtatvány beszerezhető a kiadvány hátoldalán megtalálható elérhetőségeinken. A szakszerű beszerelést társaságunk műszaki átvétel során köteles ellenőrizni, amit megbízottján keresztül tesz meg.

1. Amennyiben a munkájukra garanciát vállaló szerződött partnereinket bízta meg a lakás-mellékvízmérő cseréjével, külön műszaki átvételre nincs szükség.

Partnereink a kivitelezés során a lakás-mellékvízmérők műszakilag helyes beszerelését és az ezt igazoló biztonsági záróelem felszerelését is elvégzik.

Az aktuális ajánlatokról, akciókról, kérjük, tájékozódjon partnereink honlapján.

2. Amennyiben Ön nem szerződött partnereinkkel végezteti a lakás-mellékvízmérő cseréjét, a mérő műszaki átvételéről külön kell gondoskodnia.

A szükséges záróelem felhelyezését társaságunk megbízottja végzi. A lakás-mellékvízmérő(k) műszaki átvételét követően, a Mellékmérős díjmegosztási szerződés módosítása nyomtatvány alapján társaságunk a mérőcserét rögzíti nyilvántartásában.

Milyen feltételei vannak a sikeres műszaki átvételnek?

- **A lakás-mellékvízmérő hitelessége** (ez a hitelesítés évétől – nem pedig a felszereléstől – számított 6. év végén jár le).
- **A Fővárosi Vízművek Zrt. által jóváhagyott gépészeti terveknek megfelelő kivitelezés**
 - épületen belül kialakított mérőhely esetén a lakás-mellékvízmérőt a helyiség padlóvonalára felett legalább 0,3 m, vízszintes beépítés esetén legfeljebb 1,3 m tengelymagassággal, függőleges beépítés esetén legfeljebb 1,5 m számlapközép-magassággal kell beépíteni,
 - a lakás-mellékvízmérő előtt beépített elzáró (golyóscsap) és a lakás-mellékvízmérő között kizárólag egy darab oldható kötés (hollandi) lehet.
- **A műszaki átvétel időpontjára a lakás-mellékvízmérőt és az oldható kötést hozzáférhetővé kell tenni a biztonsági záróelem felhelyezése érdekében.**

Mellékvízmérő cseréje esetén házi vízvezeték-hálózaton kivitelezési munkát az a személy vagy szervezet végezhet, aki megfelelő képesítéssel és tapasztalattal rendelkezik.

