

Tájékoztató a vízmérőkön leolvasható adatokról

A jelenleg hatályos Kormányrendelet (127/1991. (X. 9.) Korm. rendelet) a bekötési vízmérő és a mellékvízmérő hitelesítési idejét is **8 évben** határozza meg. A hitelesítés tényét a mérőeszközön elhelyezett törvényes tanúsító jel (**matrica, felirat, plomba**) és/vagy hitelesítési bizonyítvány tanúsítja, amely mérési jegyzőkönyv alapján kerül kiállításra.

Az hitelesítést igazoló plomba, matrica tartalmazza a vízmérő hitelesítési évszámának utolsó két számjegyét (2017-es hitelesítés esetén „17”). Annak hiányában irányadó lehet a vízmérőn elhelyezett gyártási szám, mely tartalmazza a mérő gyártás kori első hitelesítésének évét. A gyártás éve a mérő számlapján vagy a vízmérő fedél oldalán, jellemzően nagyobb vízmérők esetén külön ún. adattáblán található, jellemzően a gyártási számban megjelenítve (pl. 450711/12, 06-834004)

A MID direktíva szerint hitelesített vízmérőkön a CE jelölés mellett fel kell tüntetni:

- a tanúsítás évének utolsó két számjegyét,
- a tanúsítványban közreműködő bejelentett testület („notified body”) számjelét
- (Magyarországon 1422=magyar mérésügyi szerv a volt OMH), valamint,
- az M, metrológiai jelet,
- a gyártó nevét vagy jelét
- a gyártási számot
- a névleges térfogat áramot m³/h (m3 óránként)
- a vízmérő osztálypontosságát vagy átfogását (R-érték), illetve
- a beépíthetőségi helyzetekre (üzemi helyzet) vonatkozó jelölést (H - horizontális vagy V - vertikális)
Részletek a [Vízmérők kiválasztásának és beépítésének műszaki követelményei és ajánlásai](#) tájékoztatónkban olvashatóak.
- a hozzá rendelt osztálypontosságokkal vagy átfogással (R érték).

Fentiekben túl, a vízmérő számlapján feltüntetik a vízmérőn átáramló víz üzemi nyomását, illetve maximális üzemi hőmérsékletét is. A vízmérő gyártási száma, illetve egyéb adatok a külső műanyag vagy fém zárógyűrűn is elhelyezkedhetnek.



Vízmérők típusa a rajtuk átáramlott víz hőmérséklete alapján is megkülönböztethetők:

- $\leq 30\text{ °C}$ (hidegvíz) hidegvizes,
- $> 30\text{ °C}$, de $\leq 90\text{ °C}$ (melegvíz) melegvizes,
- $> 90\text{ °C}$ (forróvíz) forróvizes vízmérő alkalmazható.

A különböző típusú **vízmérők mérési pontossága** eltérő lehet. A korábbi *OIML R49 nemzetközi ajánlása* hidegvizes ivóvíz mérőkhöz - előírásai szerint hitelesített vízmérők pontosságát osztálypontossági szintekkel határozzák meg, melyeket az „ABC” betűivel jelölnek. Az „A” osztálypontosságúak a legkevésbé pontosan-, míg a „C” osztálypontosságú vízmérők a vízfogyasztást legpontosabban megmérő kategóriát képviselik. A vízmérő osztálypontossági szintje a mérő számlapján a gyártó által kötelező jelleggel feltüntetve.

A **MID** direktíva szerint hitelesített vízmérőkön megtalálható a CE-jelölés, az ún. kiegészítő metrológiai jelölés (egy téglalappal bekeretezett nagy "M" betű és a jelölés feltüntetése szerinti év két utolsó számjegye), valamint a bejelentett / felhatalmazott szervezet azonosító száma is.

A MID-es vízmérők a CE jelölés mellett könnyen felismerhetők a rajtuk lévő, gyártó által kötelező jelleggel feltüntetett jelölések alapján. Így pl. a vízmérőre jellemző névleges térfogatáram „Q_n” jelölés helyett „Q₃” jelöléssel van feltüntetve a számlapon.

Továbbá a vízmérő pontosságát a régi „ABC” jelölések helyett egy aránypár által meghatározott számérték határozza meg (Q₃/Q₁, ahol Q₃ a vízmérőre jellemző névleges-, Q₁ pedig a minimális térfogatáram), melyet „R” (ratio - hányados) betűjelhez rendeltek (pl. R60, R80, R100 stb.). Az aránypár nevezőjében a Q₁ minimális térfogatáram értéke minél kisebb, az „R” annál nagyobb értéket vesz fel, a vízmérő tehát nagyobb átfogással (szélesebb mérési tartományban), nagyobb pontossággal képes megmérni a vízmérőn átfolyó víz mennyiségét.

A vízmérő rendeltetésszerű működését a számlapon elhelyezett, a víz áramlásának intenzitásával összefüggésben forgó ún. csillagkerék jelzi.

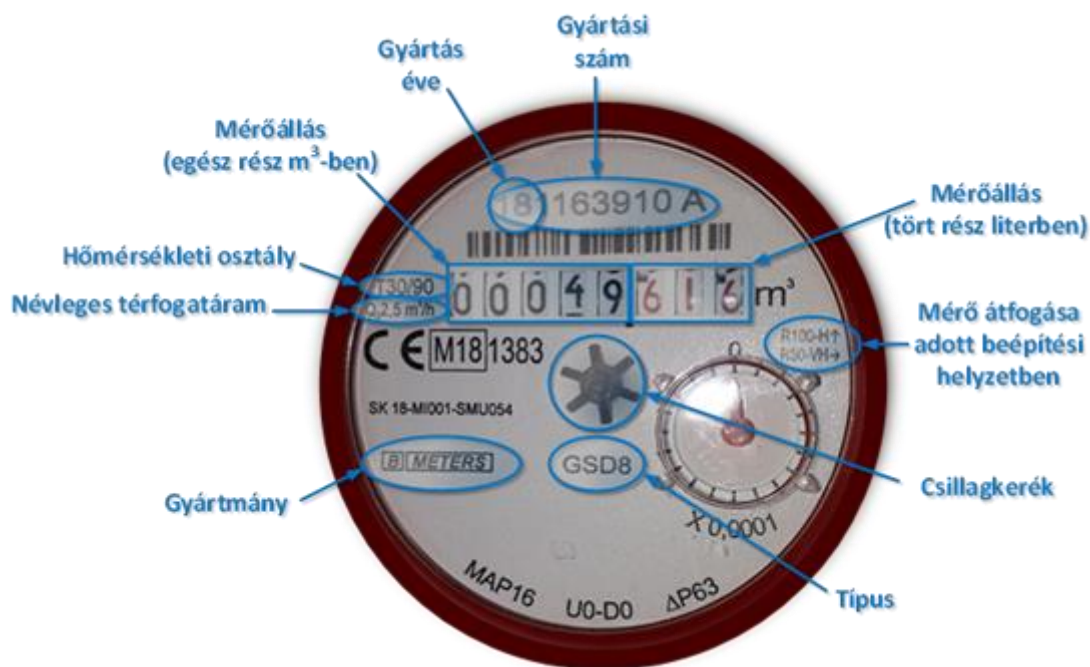
CE: A termék a rá vonatkozó előírásoknak megfelel és szabadon forgalmazható az EGT belső piacán. A jelölés magában foglalja a CE logót és adott esetben egy kapcsolódó négyjegyű számot, amivel az akkreditált szervezeteket lehet azonosítani.

M – metrológiai jel

M18 – a gyártáskori első hitelesítés éve (2018)

1383 – az EK hitelesítést végző, vagy azt felügyelő bejelentett testület számjele (Az EK-megfelelőségi nyilatkozat: egy olyan dokumentum, amelyben a gyártó igazolja, hogy a termékre vonatkozó összes követelménynek megfelel.)

A vízmérőkön leolvasható adatok:



A mérőkön leolvasható adatok, gyártmányonként és típusonként eltérő helyen lehetnek. Mellékelünk fotókat a leggyakrabban előforduló mérőtípusokról.

Jelzések:

Kékkel keretezve: számláló

Zölddel keretezve: gyári szám

Pirossal keretezve: hitelesítési év

Világoskékkel keretezve:

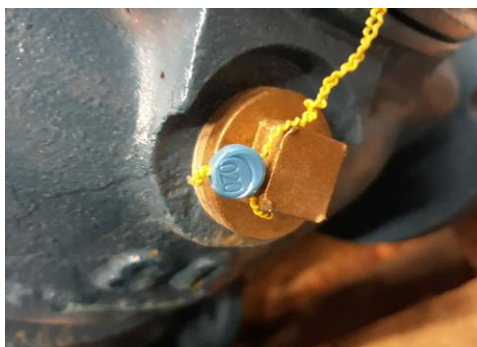
- Lakás-mellékmérők esetében a hideg/melegvizes jelzés
- T30: hidegvizes mérő
- T90, vagy T30/T90: melegvizes mérő

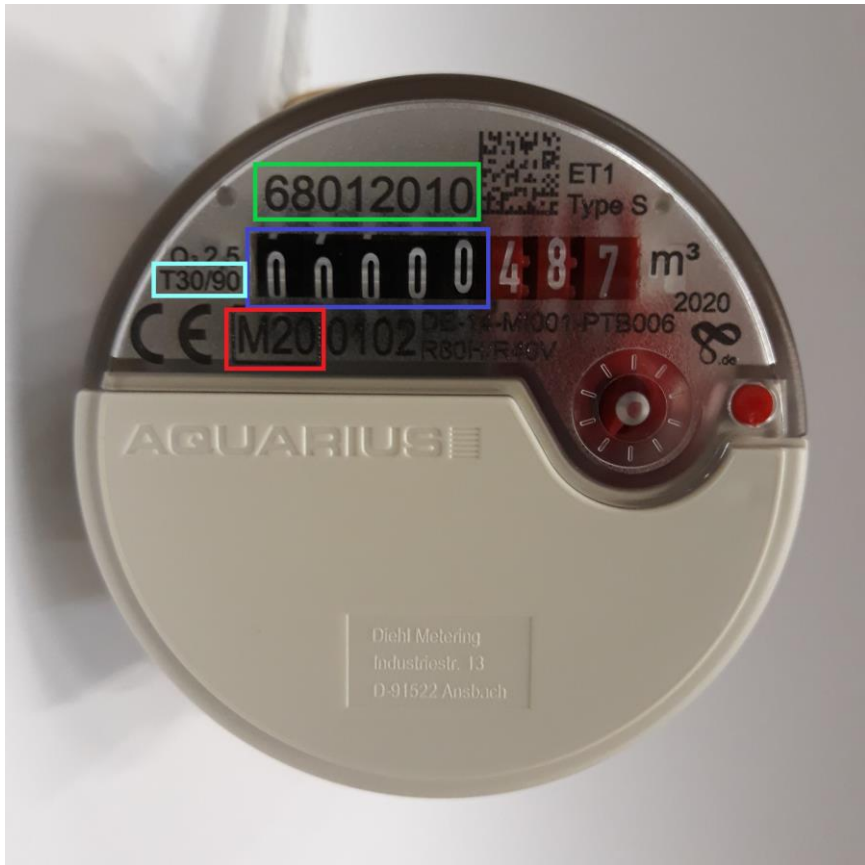
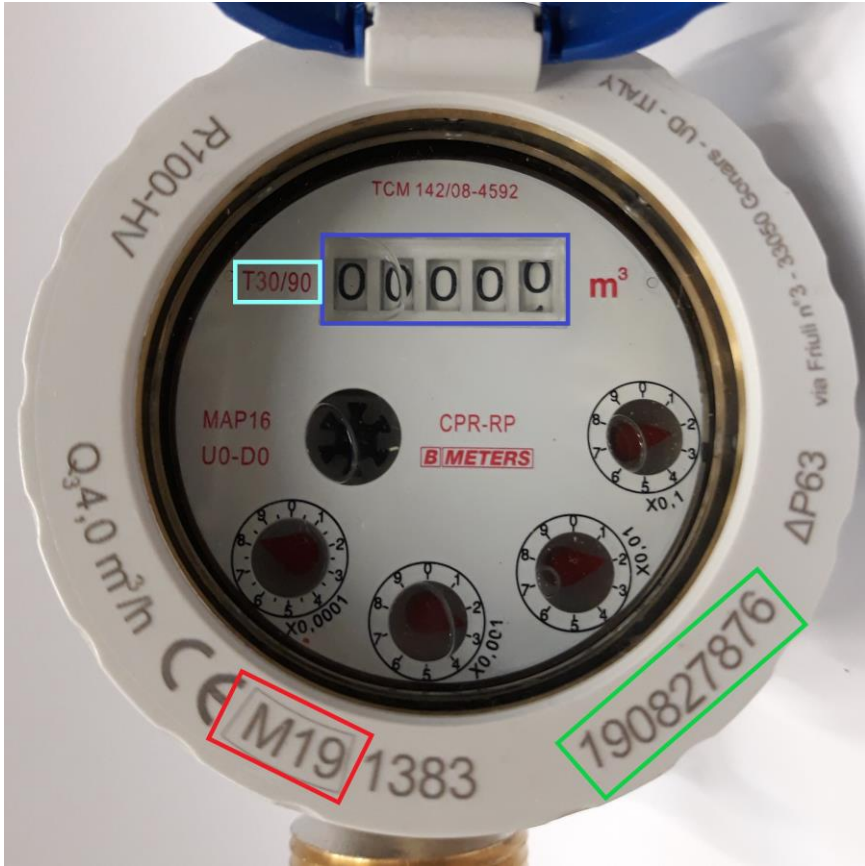
(A melegvizes mérő alkalmas hidegvizes mérésre, fordítva viszont nem.)

Ha a számlapon nem szerepel a gyári szám, akkor a mérő számlap oldalán beütve, vagy külön táblán található.

A hitelesítés éve műanyag, vagy ólom plombán is megtalálható. Ha a számlapon és a plombán feltüntetett hitelesítési év eltér, akkor a nagyobb évszám az érvényes.

Egyes mérőknél a számlapon nem látható hitelesítési év. Ilyenkor a plomba a mérvadó.











A „x10”-es jelzésnél a számlálón leolvasott mennyiség tízzel szorzandó. Az egyeseket az utolsó csillagkerék mutatja. Ez a fajta számláló leginkább 150-es átmérő feletti mérőknél jellemző. Az alábbi képen az érték 19m³

