

Általános kivitelezési szerződés (építési-szerelési munkák)

SAP DMS azonosító: 8VA 1047963 900 90

SAP SRM azonosító: 46 00004227

VÁLLALKOZÁSI KERETSZERZŐDÉS – ÉPÍTÉSI BERUHÁZÁS

amely létrejött a Fővárosi Vízművek Zrt. által lefolytatott versenyztetési eljárás **2. része** eredményeként

egyrésről a **Fővárosi Vízművek Zártkörűen Működő Részvénytársaság (Fővárosi Vízművek Zrt.)** (székhelye: 1138 Budapest, Váci út 182.; Cg.01-10-042451; adószáma: 10898824-2-44; képviseli: Csörnyei Géza Üzemeltetési Igazgató és Faur Szilvia Települési Szennyvízágazat Üzemeltetési osztályvezető) mint megrendelő, a továbbiakban mint **Megrendelő**,

másrésről a **DOBÓÉP-FALUGONDNOK Építő és Szolgáltató Korlátolt Felelősségű Társaság (DOBÓÉP-FALUGONDNOK Kft.)** (székhelye: 2016 Leányfalu, Liliom u. 29.; Cg.: 13-09-095892; adószáma: 13105741-2-13; képviseli: Dobóczy László Tamásüggyezető) mint vállalkozó, a továbbiakban mint **Vállalkozó** között, az alulírott napon és helyen, az alábbi feltételek szerint:

1/ A szerződés tárgya

Megrendelő megrendeli, Vállalkozó pedig elvállalja a jelen szerződésben, a jelen szerződés alapján kiadott egyedi megrendelésekben, valamint a kapcsolódó mellékletekben foglaltak szerint meghatározott **Szennyvíz bekötő vezetékek építését.**

A teljesítés helyszíne a Megrendelő Budai Üzemmérnökség - Északi területe (Dunabogdány, Szigetmonostor, Pócsmegyer, Kisoroszi). A pontos helyszín az egyedi megrendelésben kerül rögzítésre.

Vállalkozó tudomásul veszi, hogy a jelen szerződésben meghatározott feladatok szerződésszerű teljesítéséhez a Megrendelőnek kiemelt érdeke fűződik.

A Felek az egyedi megrendelésben rögzítik, hogy a szerződés tárgya vízjogi létesítési engedélyezési, építési hatósági engedély-köteles vagy építési hatósági tudomásulvételi eljáráshoz kötött építési-szerelési és egyéb szerelési munka, amely ingatlan létrehozatalára, bővítésére, átalakítására vagy egyéb megváltoztatására - ideértve az ingatlan bontással történő megszüntetését is – irányul, ezért az általános forgalmi adóról szóló 2007. évi CXXVII. törvény 142. § (1) bekezdés b) pontjának értelmében az ÁFA-t a Megrendelő fizeti meg.

2/ A szerződés részét képező dokumentumok

Szerződő Felek megállapodnak, hogy az alábbi dokumentumok a szerződés elválaszthatatlan részét képezik:

- 1. számú melléklet: Műszaki leírás
- 2. számú melléklet: Árazott költségvetés
- 3. számú melléklet: Felelősségbiztosítási kötvény másolata
- 4. számú melléklet: A Megrendelő V-64. számú "Víziközmű-szolgáltatás létesítése, szüneteltetése és megszüntetése" című szabályzata (Elektronikus mellékletként CD-n átadva)
- 5. számú melléklet: A Megrendelő V-174. számú „Települési szennyvízközmű technológiai utasítás” című szabályzata (Elektronikus mellékletként CD-n átadva)
- 6. számú melléklet: A Fővárosi Vízművek Zrt. által kiadott szennyvíz-biztonsági követelmények
- 7. számú melléklet: Egyéb feltételek: Környezetvédelmi melléklet szerződéshez, Munkavédelmi, munkaegészségügyi és tűzvédelmi melléklet, Ivóvíz-biztonsági követelmények, Etikai normák a Fővárosi Vízművek Zrt. szerződött partnerei részére

3/ Teljesítési határidők

Az egyes házi bekötő vezeték kivitelezési feladatok elvégzésével Megrendelő esetenként, egyedi megrendelés útján bízta meg a Vállalkozót.

A Megrendelő az egyedi megrendelés kiállítását megelőzően elektronikus úton feladatleírást küld a Vállalkozó részére. A feladatleírás részét képezi az adott feladatra vonatkozó kiviteli terv. A feladatleírásban a Megrendelő meghatározza a feladat elvégzésének pontos helyszínét és a befejezés határidejét.

A Vállalkozó a feladatleírás kézhezvételétől számított 5 napon belül egyedi árajánlatot küld a Megrendelő részére. Az egyedi árajánlatot a jelen szerződés 3. számú melléklete (Árazott költségvetés) összegárainak figyelembe vételével kell elkészíteni. A Megrendelő az egyedi árajánlatot ellenőrzi, szükség esetén a Felek a feladatleírás és az egyedi árajánlat kérdésében egyeztetéseket tarthatnak. A Megrendelő által elfogadott egyedi árajánlat alapján kerül sor az egyedi megrendelés kiállítására, és Vállalkozónak történő megküldésére.

Az egyedi megrendelés kézhezvételének időpontjától számított 10 munkanapon belül a munkavégzéshez szükséges önkormányzati/közütkeszelői engedélyek beszerzését meg kell kezdenie a Vállalkozónak. A munkakezdési engedélyt egyedi megrendelés kézhezvételének időpontjától számított 30 naptári napon belül meg kell szerezni.

Az egyedi megrendelés szerinti kivitelezési munkák befejezésének véghatárideje: az engedélyek kézhezvételétől számított 30 naptári napon belül, amennyiben az egyedi megrendelés eltérően nem rendelkezik.

Vállalkozó a Megrendelő előzetes tájékoztatása mellett jogosult előteljesítésre. Megrendelő a munkaterület jegyzőkönyv egyidejű felvételével adja át. Ha ezen átadást Vállalkozó ok nélkül késlelteti, úgy Felek a teljesítési határidő számítását a Megrendelő által kitűzött munkaterület átadási időponttól számítják, valamint az így keletkező késedelemből eredő többletköltségek Vállalkozót terhelik.

Az egyedi megrendelésben kerül meghatározásra, hogy az adott egyedi munkára Megrendelő részteljesítést elfogad-e vagy sem, vagy részteljesítést nem fogad el, de a vállalási ár egyes részleteinek kiegyenlítését az áfatörvény 57. § szerint az egyedi megrendelésben meghatározott műszaki készültségi fokok elérése esetén vállalja.

Az egyedi megrendelésekben meghatározott vég- és részhatáridő kötbérterhes határidők.

Amennyiben az egyedi megrendelés teljesítésének időtartama a két hónapot meghaladja:

Megrendelő előleget fizet az alábbiak szerint.

Előleg összege	Előleg fizetésének határideje	Az előleg felhasználásának módja, feltételei
a tartalékkeret és áfa nélkül számított ellenszolgáltatás 5%-a	a munkaterület átadásáig benyújtott előlegbekérő alapján az építési munkaterület átadását követő 15. nap	Az előleg összegének arányosított része (a részszámlák értékének a teljes nettó díjhoz viszonyított arányában) levonásra kerül a részszámlák összegéből.

4/ A teljesítés módja

Vállalkozó a feladatait a szerződés tárgya szerinti tevékenységben jártas szakértő gondosságával köteles végezni, felelős a vonatkozó jogszabályok rendelkezéseinek betartásáért. Bármely, a területre, vagy a szerződés tárgyára vonatkozó jogszabályi rendelkezés megsértéséből eredően Megrendelőt, harmadik személyt ért kárért, vagy bármely felmerülő fizetési kötelezettségért Vállalkozó vétkességére tekintet nélküli, objektív és teljes felelősséggel tartozik.

Vállalkozó a munkának Megrendelő által az eljárást megindító felhívásban használt megnevezésért változatlan formában fel kell tüntetnie minden, megrendeléssel, számlázással kapcsolatos dokumentumon.

Megrendelő jogosult a jelen szerződésben meghatározott feladatok teljesítésének folyamatos ellenőrzésére.

Vállalkozó köteles Megrendelőt minden olyan körülményről haladéktalanul értesíteni, amely a szerződésben meghatározott munkák eredményességét vagy előírt határidőre való elvégzését veszélyeztetni vagy gátolja. Az értesítés elmulasztásából eredő kárért Vállalkozó felelős.

Vállalkozó köteles Megrendelő utasításai szerint eljárni. Ha Megrendelő célszerűtlen vagy szakszerűtlen utasítást ad, erre Vállalkozó köteles őt figyelmeztetni. Amennyiben Megrendelő a figyelmeztetés ellenére utasítását fenntartja, a Vállalkozó köteles a munkát Megrendelő kockázatára elvégezni, kivéve, ha az jogszabály vagy hatósági előírás megsértésével járna. Amennyiben Vállalkozó a jelen pontban foglalt figyelmeztetési kötelezettségét elmulasztja teljesíteni, úgy az ebből eredő károkért felelősséggel tartozik.

Vállalkozó tevékenysége során keletkező hulladékok hatályos jogszabályoknak megfelelő gyűjtése, kezelése Vállalkozó feladata. A kivitelezés során keletkező építési törmelék elszállításáról folyamatosan gondoskodni kell. A kivitelezés során keletkező építési és bontási hulladék kezelésének szabályairól szóló 45/2004. (VII. 26.) BM-KvVM együttes rendeletben foglaltakat maradéktalanul be kell tartani. A keletkező hulladékokat az Építési Naplóban naprakészen rögzíteni kell (keletkező hulladék, EWC kód, hulladék fajtánként keletkezett mennyiség, kezelés módja; elszállítás helye, kezeléshez igénybe vett létesítmény neve, címe KÜJ és KTJ száma). A kivitelezés befejeztével a Hulladék nyilvántartó lapot szükséges kitölteni. A hulladék szabályos elszállítását igazoló dokumentumokat is biztosítani kell Megrendelő részére (pl. mérlegjegy, lerakást vagy egyéb kezelést igazoló befogadó nyilatkozat, a kezeléshez igénybe vett létesítmény nevét, címét, KÜJ, KTJ számát).

Vállalkozó a munkavégzés során a munkavédelemről szóló 1993. évi XCIII. törvény és az 5/1993. (XII.26.) MüM rendelet a munkavédelmi törvény egyes rendelkezéseinek végrehajtásáról, valamint az Országos Tűzvédelmi Szabályzatról szóló hatályos rendelet rendelkezéseit köteles maradéktalanul betartani és betartatni.

Vállalkozó köteles a szerződés teljesítése során az építőipari kivitelezési tevékenységről szóló 191/2009. (IX.15.) Korm. rendeletben foglaltakat maradéktalanul betartani. Szerződés szerű teljesítésnek kizárólag az a teljesítés tekinthető, amely maradéktalanul megfelel jelen szerződésben és annak mellékleteiben vállalt kötelezettségeknek, valamint a vonatkozó előírásoknak.

Vállalkozó köteles a 191/2009. (IX.15.) Korm. rendeletben foglaltak szerint építési naplót vezetni. A nyilvántartásért felelős neve, címe, KÜJ és KTJ száma:

A Vállalkozó köteles a jogszabályban előírt feltételeknek megfelelő felelős műszaki vezetőt alkalmazni, akinek a teljesítés helyén állandóan elérhetőnek kell lennie és a szükséges szakmai minősítéssel valamint a hasonló jellegű építmények kivitelezésében szerzett gyakorlattal kell rendelkeznie. A Vállalkozót csak a Szerződésben és/vagy az építési naplóban – a naplóvezetés szabályai szerint – megjelölt személy képviselheti. Amennyiben a Vállalkozó képviselőjének személye változik, úgy azt a Vállalkozó köteles a Megrendelő képviselőjével előzetesen írásban, cégszerűen aláírt levélben közölni. A Vállalkozó a teljesítésbe köteles bevonni a 191/2009. (IX.15.) és 266/2013. (VII. 11.) Korm. rend. 1. sz. melléklet IV. részében meghatározott, az adott egyedi megrendelésben foglalt építményfajta szerinti hatáskörrel rendelkező építés felügyeleti feladatokat ellátó szerv által vezetett Felelős Műszaki Vezetői névjegyzékben szereplő felelős műszaki vezetőt. A felelős műszaki vezető megnevezését és jogosultságát a Felek az egyedi megrendelésben rögzítik.

A kivitelezés teljesítéséhez szükséges anyagok beszerzéséről Vállalkozónak kell gondoskodnia.

A jelen szerződés szerinti ellenszolgáltatás valamennyi, a Vállalkozó oldalán felmerült anyag-, eszköz-, és egyéb díjakat, költségeket maradéktalanul tartalmazza.

Vállalkozó köteles valamennyi beépített anyagról nyilvántartást vezetni: építési naplóban naponta rögzíteni a beépítésre került anyagokat, továbbá a megvalósulási rajzon a tényleges beépített anyagokat felülnetni, és a rajzhoz idomjegyzéket mellékelni. A Vállalkozó e pont szerinti kötelezettsége fennáll a következők tekintetében is: kibontott (a Megrendelő Központi Anyagraktárába beszállításra kötelezett)

öntöttvas csövek és szerelvények, kőburkolatok esetében közútkezelői határozat esetén a kőtárba rendelt anyagok vonatkozásában is. Az azbeszt csövek esetében a 225/2015. (VIII.7.) Korm. rendeletben foglaltak irányadók.

A Vállalkozó köteles elvégezni, és elvégeztetni mindazon kivitelezési és egyéb szükséges munkálatokat, amelyek a kivitelezés szerződés szerű megvalósításához szükségesek. A Vállalkozó kötelezettséget vállal a szolgáltatás teljességéért és hiánytalanságáért, különösen azon tételek esetében, amelyek a Szerződés részét képező dokumentumokban nem kerültek előírásra, azonban a szakmai szokások és a technika mai állása szerint hozzátartoznak a szerződéses feladatai és kötelezettségei teljes körű teljesítéséhez. A Vállalkozó köteles a munkáját időben úgy végezni és szervezni, a kivitelezést úgy koordinálni és az esetleges döntéseket a Megrendelő képviselőjében eljáró Fővárosi Vízművek Zrt. Megrendelőtől úgy megkövetelni, hogy a kivitelezés késedelem nélkül megkezdhető és folyamatosan megszakítás nélkül végezhető legyen. A Vállalkozó kötelezettséget vállal arra, az elkészült vezeték beméréséről pallérrajzot készít, és azt eljuttatja a Megrendelő Közműnyilvántartó Csoportjához.

Vállalkozó továbbá köteles arra, hogy a Szerződés teljesítéséhez szükséges, kifejezetten a saját munkavégzéséhez köthető hatósági, közműszolgáltatói jóváhagyásokat beszeresse, illetve a hatóság vagy más szervek felé a bejelentési kötelezettségeknek eleget tegyen. Az egyes munkarészek eltakarása csak a műszaki ellenőr engedélyével történhet, amelyhez a Vállalkozónak a munkarészek minőségét tanúsítania kell. A Vállalkozó a Megrendelőt, műszaki ellenőrt az eltakarás megkezdéséről 3 (három) munkanappal korábban köteles értesíteni telefaxon, e-mailen vagy táviratban. Amennyiben a Vállalkozó bármely szerkezetet engedély nélkül takar el, úgy a Megrendelő ezen részeket műszaki teljesítésként mindaddig nem veszi figyelembe, amíg Vállalkozó az érintett rész megfelelőségét saját költségén kétséget kizáróan nem igazolja (ideértve az eltakart munkarész feltárását, visszaépítését és kijavítását).

5J Vállalkozói díj, fizetési feltételek

Jelen szerződésben foglalt feladatok szerződés szerű teljesítésének ellenszolgáltatása vonatkozásában Felek a rendelkezésre álló keretösszeget **nettó 20 millió HUF** (húszmillió forint) összegben határozzák meg.

Vállalkozó kijelenti, hogy a vállalása valamennyi költséget magában foglalja, a Megrendelő által elfogadott díjon felül semmilyen jogcímen költség-, vagy díjigényt nem támaszthat.

Felek az egyedi megrendelésben vállalt feladat ellenértékét az egyedi megrendelésben állapítják meg, a jelen szerződés mellékletét képező költségvetés, és az egyedi megrendelés szerinti mennyiség alapján.

Szerződő felek megállapodnak abban, hogy a jelen szerződés alapján adott egyedi megrendelések összértéke a szerződés keretösszegét nem haladhatja meg. A Vállalkozó a jelen szerződés aláírásával tudomásul veszi és elfogadja, hogy a Megrendelő nem köteles a keretösszeg maradéktalan kimerítésére, e körben Megrendelő indokolásra sem köteles. Vállalkozó kijelenti, hogy ebben az esetben semmilyen jogcímen sem támaszt igényt Megrendelő felé.

Vállalkozó a jelen szerződésben meghatározott vállalását a jelen szerződés hatályba lépését követő 1 évig nem emelheti. Az időtartam lejártával Vállalkozó Megrendelőnél évente tárgyalást kezdeményezhet, hogy az árakban az infláció a KSH előző évre vonatkozó, az építőipari árindex legfeljebb 100 %-ával érvényesítésre kerüljön. Az árak azonban csak közös megegyezéssel, írásban módosíthatók, az áremelés elmaradása esetén Vállalkozó semmilyen jogcímen igényt nem támaszthat Megrendelő felé.

Vállalkozó az egyedi megrendelés igazolt, tényleges és szerződés szerű teljesítésének megtörténte után jogosult számla benyújtására. Megrendelő a számlát az alábbi címre kéri kiállítani: Fővárosi Vízművek Zrt. 1138 Budapest Váci út 182. Az egyedi megrendelések teljesítésigazolási számlabenyújtás céljából összevonhatóak. Vállalkozó a számla mellé köteles csatolni a Megrendelő által elfogadott és aláírt teljesítésigazolások(oka)t. Vállalkozó a számlát köteles a Megrendelő által kért, jelen szerződésben meghatározott részletezéssel kiállítani.

A Vállalkozó tudomásul veszi, hogy a számlát a mindenkor adózási, illetve számviteli jogszabályoknak, továbbá a Megrendelő által meghatározott egyéb tartalmi és formai követelményeknek megfelelően köteles kiállítani. A hibásan kiállított számlából eredő károkért a Vállalkozó teljes felelősséggel tartozik.

A számláknak tartalmaznia kell a teljesítés időpontját, a fizetés módját és határidejét, a szerződés SAP DMS és/vagy SAP SRM azonosítóját, ellenkező esetben a Megrendelő azonosíthatatlannak tekinti, és a Vállalkozónak visszaküldi azokat. Ebben az esetben a Vállalkozó köteles a számlát kijavítani. Szerződő felek megállapítják, hogy a számla fizetési határidejét a szabályszerűen és a megfelelő adatokkal kiállított számla kézhezvételétől számítják.

Megrendelő hozzájárul ahhoz, hogy Vállalkozó elektronikus úton bocsássa rendelkezésre a számláját/számláit az általános forgalmi adóról szóló 2007. évi CXXVII. törvény (a továbbiakban: ÁFA törvény) 175. § (2) bekezdés a) pont rendelkezéseinek megfelelően. A minősített elektronikus aláírással ellátott elektronikus számlá(ka)t kizárólag speciális megjelenítő szoftver használatát nem igénylő, vizuális megjelenítésre is alkalmas (mellékletként beágyazott XML adatstruktúrát tartalmazó PDF) formában lehet továbbítani a Megrendelő alábbi e-mail címére: eszamla@vizmuvek.hu.

Megrendelő ezúton nyilatkozik arról, hogy az elektronikus számlák befogadásához, feldolgozásához és megőrzéséhez alkalmas rendszerrel rendelkezik.

Felek megállapodnak abban, hogy az egyedi megrendelés ellenszolgáltatásának kiegyenlítése során, amennyiben Vállalkozó nem vesz igénybe alvállalkozót, a Ptk. 6:130. § (1) és (2) bekezdésében foglaltak szerint járnak el, amely során Vállalkozó számláját/számláit Megrendelő a kézhezvételtől számított 30 (harminc) napon belül teljesíti, átutalással.

Késedelmes fizetés esetén Vállalkozó késedelmi kamatot számíthat fel, melynek mértéke a Ptk.-ban meghatározott késedelmi kamat.

Megrendelő nem köteles kamatot fizetni a vitatott vagy jóvá nem hagyott számlák összege után.

Megrendelő a vállalási áron felül egyedi megrendelésenként tartalékkeretet biztosít (az egyedi megrendelés teljes nettó vállalkozói díjának 10 %-a). A tartalékkeret felhasználását kizárólag Megrendelő rendelheti el. A tartalékkeret kizárólag az építési beruházás teljesítéséhez, a rendeltetésszerű és biztonságos használathoz szükséges munkák (pótmunkák) ellenértékének elszámolására használható fel.

A tartalékkeret felhasználásának lehetséges esetei és pénzügyi feltételei: a tartalékkeret kizárólag az építési beruházás teljesítéséhez, a rendeltetésszerű és biztonságos használathoz szükséges munkák ellenértékének elszámolására használható fel, ideértve a Ptk. 6:244. § (2) bekezdése szerinti pótmunkának minősülő munkálatokat.

Felek az esetlegesen felmerülő pótmunka értékét az alábbi elvek mentén határozzák meg:

- Vállalkozó által beárazott tételes költségvetés, amennyiben tartalmaz az elvégzendő munkának megfelelő tételt,
- Megrendelő által a szerződésben előre meghatározott normarendszer (pl. MVH kódlista építési normagyűjtemény, TERC ETALON programrendszer, stb.),
- vita esetén mérnöki szakterületen tevékenykedő igazságügyi szakértő állásfoglalása alapján.

Vállalkozó a felmerült pótmunka értékét az egyedi megrendelésre vonatkozó végszámlában jogosult érvényesíteni. Felek rögzítik, hogy Vállalkozó nem számolhat el olyan pótmunkát, amely a tervdokumentáció olyan hiányosságából adódik, amelyet a Vállalkozónak a tőle elvárható szakmai gondosság mellett észlelnie kellett, de ezen hiányosságot az ajánlatadás során nem jelezte Megrendelő felé.

6./ Alvállalkozók

A feladat megvalósításába Vállalkozó alvállalkozókat is bevonhat, amennyiben az igénybe venni kívánt alvállalkozóit bejelentette.

Vállalkozó a szerződés teljesítéséhez jogosan igénybe vett alvállalkozóért, közreműködő személyekért úgy felel, mintha a munkát maga végezte volna. Alvállalkozó, közreműködő jogosulatlan igénybevétele esetén pedig felelős minden olyan kárért is, amely anélkül nem következett volna be.

Ha Vállalkozó a jelen szerződés teljesítése érdekében alvállalkozót vagy egyéb közreműködőt vesz igénybe, a Vállalkozó az általa igénybe vett harmadik személy számára feltétlenül szükséges adatokat, információkat csak abban az esetben adhatja át, ha Vállalkozóval kötött megállapodásában az alvállalkozó kötelezettséget vállal arra, hogy Megrendelőtől, vagy Vállalkozótól szerzett adatokat és információkat a Vállalkozóval azonos feltételek szerint kezeli.

A teljesítésbe bevont alvállalkozót, közreműködőt a Vállalkozóra vonatkozó titoktartási kötelezettség megegyező mértékű titoktartási kötelezettség terheli.

7./ Műszaki átadás-átvétel

Egyedi megrendelésenként a teljesítési igazolás kiadására az átadás-átvételi eljárás lefolytatását követően kerül sor. Ezen eljárás a munka készre jelentésével kezdődik. Az átadás - átvételi eljárás csak jelen szerződésben meghatározott valamennyi feladat szerződés szerű teljesítését követően indítható meg.

A készre jelentés után a Megrendelő – lehetőség szerint – 8 napon belüli időpontot tűz ki az átadás-átvételi eljárás lefolytatására.

Az átadás-átvételi eljárás feltételeinek biztosítása, valamint költségeinek viselése Vállalkozó felelőssége illetve feladata.

Ha az átadás-átvételi eljárást Vállalkozó ok nélkül késlelteti, Megrendelő írásban szólítja fel Vállalkozót, hogy ezen értesítés kézhezvételétől számított 3 napon belül közösen folytassák le az eljárást.

Az átadás-átvételi eljárásról - az építőipari kivitelezési tevékenységről szóló 191/2009. (IX. 15.) Korm. rendelet alapján - jegyzőkönyv készül, amelyet mindkét fél képviselője aláír. Az átadás-átvételi jegyzőkönyvet a számlához mellékelni kell.

A teljesítés elismerését olyan hibák alapján nem lehet megtagadni, amelyek rendeltetésszerű üzemvitel mellett kijavíthatók és a rendeltetésszerű használatra alkalmasság teljesül. Ezekről a hibákról az átadás-átvétel során hibajegyzéket kell felvenni és a hibajegyzékben foglalt javítások teljesítésére, a hiányosságok megszüntetésére Vállalkozónak jegyzőkönyvileg rögzített póthatáridőt kell vállalnia.

Ha az átadás-átvételi eljárás során a teljesítés elismerésének a megtagadására kerül sor, az átadás-átvételi eljárás megghiúsultnak minősül, és azt Felek megismételni kötelesek. A megismétlésből eredő többletköltség Vállalkozót terheli.

Az átadás-átvétel akkor sikeres, ha Vállalkozó összes teljesítése megfelel jelen szerződésben és a mellékleteiben foglalt összes követelménynek és a vonatkozó rendelkezéseknek, vagy jogszabályoknak.

Az Átadási dokumentáció 3 papíralapú és 1 elektronikus (CD/ DVD) példányban készül, hiánytalan tartalma a teljesítésigazolás kiadásának a feltétele.

Sikeres átadás-átvételi jegyzőkönyv nélkül a számla nem nyújtható be.

8./ Jótállás

Vállalkozó az általa elvégzett munkára a sikeres műszaki átadás-átvételi eljárás lezárását követő első munkanaptól számított 60 naptári hónap azonos naptári napját követő első munkanapig jótállást vállal.

A jótállás időtartama alatt a Vállalkozó köteles

- élet-, vagy balesetveszélyt jelentő hibák kijavítását annak tudomására jutását követően azonnal,
- az üzemeltetést akadályozó hibák kijavítását, annak tudomására jutását követő 24 (huszonnégy) órán belül,
- az üzemeltetést nem akadályozó hibák kijavítását, annak tudomására jutását követő 3 (három) naptári napon belül megkezdeni, és folyamatos munkavégzéssel kijavítani.

Vállalkozó a fentiekben felül a vonatkozó jogszabályokban előírt időtartamú szavatosságot valamint a beépített anyagok tekintetében a jogszabályok által előírt kötelező alkalmassági időt vállalja.

9./ Jótállási biztosíték

Megrendelő a Vállalkozó hibás teljesítésével kapcsolatos igények biztosítékeként jótállási biztosíték nyújtására tart igényt. Vállalkozó köteles a Megrendelő részére jótállási biztosítékot nyújtani, melynek mértéke a hibás teljesítéssel érintett egyedi megrendelésekre vonatkozó nettó ellenszolgáltatás 5 %-a.

A jótállási biztosítéknak az egyes egyedi megrendelések szerinti munkáknak a szerződésben rögzített módon igazolt teljesítési időpontjától a jótállási idő lejártát követő 60 napig kell érvényesnek lennie és Megrendelő rendelkezésére állnia azzal, hogy a jótállási biztosíték rendelkezésre álló összege a Megrendelő követelésének kielégítésével csökken. A jótállási biztosíték a Vállalkozó által választott formában teljesíthető, illetve a Megrendelő lehetővé teszi, hogy a biztosíték Vállalkozónak a teljesítésért járó ellenértékből visszatartás útján kerüljön biztosításra.

10./ Szerződés időtartama, hatálya

Jelen szerződés mindkét Fél általi aláírását követően határozatlan időtartamra jön létre.

A szerződés megszűnik, ha az egyedi megrendelések összértéke eléri a nettó 20 millió HUF keretösszeget és az utolsó egyedi megrendelés teljesítése és ellenszolgáltatása teljesült.

A szerződést 90 napos felmondási idővel, indoklás nélkül bármelyik fél a másik félhez intézett írásbeli nyilatkozattal felmondhatja.

Felek megállapodnak, hogy a Megrendelő az egyedi megrendelés teljesítésének megkezdéséig indokolási kötelezettség nélkül, Vállalkozóhoz intézett írásbeli nyilatkozattal elállhat a jelen szerződés alapján kiadott egyedi megrendeléstől. Vállalkozó kijelenti, hogy ebben az esetben semmilyen jogcímen sem támaszt igényt Megrendelő felé.

Azon, a jelen szerződés alapján fennálló jogok és kötelezettségek, amelyeknek természetüknél fogva továbbra is fenn kell maradniuk (különös tekintettel a titoktartási kötelezettségre vonatkozó rendelkezésekre), a jelen keretszerződés megszűnését követően is hatályban maradnak.

Szerződő felek rögzítik, hogy a közöttük fennálló szerződéses jogviszony bármely okból történő megszűnése vagy megszüntetése a szerződésszegéshez fűződő egyéb szankciók vagy jogosultságok gyakorlását nem korlátozza, illetve nem zárja ki.

11./ Szerződésszegés, kötbér

Vállalkozó szerződésszegést követ el különösen, de nem kizárólagosan, ha

- késedelmesen teljesít,
- hibásan teljesít, mert az elvégzett munka nem felel meg a szerződésben és/vagy egyedi megrendelésben meghatározottaknak,
- a szerződés vagy az egyedi megrendelés ellehetetlenül olyan okból, amelyért a Vállalkozó felelős.

Az egyedi megrendelésekben meghatározott kötbérterhes határidő késedelmes teljesítése esetén a késedelemmel érintett időre érvényesítendő kötbér mértéke az egyedi megrendelésekben rögzített teljes nettó ellenszolgáltatás 2,0 % -a/nap, maximum a teljes nettó ellenszolgáltatás 30% -a.

Hibás teljesítés esetén a fizetendő kötbér összege az egyedi megrendelés teljes – tartalékkeret nélkül számított - nettó ellenszolgáltatás 10 %-a, több alkalommal előforduló hibás teljesítés esetén azonban legfeljebb összesen a teljes – tartalékkeret nélkül értelmezett – nettó vállalkozói díj 30 %-a. A hibás teljesítési kötbéren felül a Vállalkozó köteles a nem megfelelő magminta eredmény esetén a mintavétel teljes költségét (a kiszállási díjjal, az akkreditált laboratóriumi vizsgálatok teljes költségével), a nem megfelelően helyreállított burkolatból esetlegesen fakadó kárt és járulékos költségeket megfizetni.

A kötbér felső határa a késedelmes és hibás teljesítési kötbér együttes vagy külön-külön történő alkalmazása esetén is értendő. A kötbérmaximum elérése súlyos szerződésszegésnek minősül, amely esetben Megrendelő felmondhatja a szerződést.

Az egyedi megrendelés meghiúsulása és/vagy ellehetetlenülése esetén érvényesíthető meghiúsulási kötbér mértéke egyedi megrendelésenként a rögzített teljes nettó ellenszolgáltatás 30 %-a.

Az egyedi megrendelés meghiúsultnak tekintendő akkor is, ha a Vállalkozó a munkát nem kezdi meg, akadályt sem közöl az előírt időszak alatt, és a munkát nem végzi el.

A szerződés teljesítésének meghiúsulása esetén szerződés keretösszegének teljesítéssel még nem fedezett nettó értékének 30 %-a. A szerződés teljesítése meghiúsul, amennyiben a szerződés időtartama alatt legalább 5 alkalommal hiúsul meg egyedi megrendelés teljesítése vagy a szerződés további teljesítése ellehetetlenül.

A kötbér a pénzügyi teljesítés összegéből levonható. A késedelmes vagy hibás teljesítés esetére kikötött kötbér megfizetése nem mentesít a teljesítés alól. A kötbért a Megrendelő akkor is követelheti, ha kára nem merült fel. A Megrendelő érvényesítheti a kötbért meghaladó kárát, és a szerződésszegésből eredő egyéb jogait is.

Megrendelő hibás teljesítésnek tekinti különösen, de nem kizárólagosan az alábbi eseteket:

- ha a Megrendelő által üzemeltett hálózatra nem beépíthető anyag kerül beépítésre,
- ha nem a Megrendelő Csőhálózati Technológiai Utasításában rögzítetteknek megfelelően kerül a munka elvégzésre,
- ha a burkolat helyreállítás befejezéséig a Megrendelő üzemeltetési ellenőrei által szemrevételezéssel észlelt, vagy mintavétel alapján megállapított hiányosságok kerülnek napvilágra (pl.: elégtelen beton- vagy aszfalt vastagság, illetve szilárdság, hiányzó aljzatbeton utókezelés, nem megfelelő élvágás, külön kérés esetében: keskeny átlapolás, tömítetlen hézag a meglévő és újonnan kialakított aszfaltburkolat között, stb.),
- a burkolat helyreállítására vállalt jótállási időszakon belül keletkezett süllyedés, nyomvályúsodás, szemcsekipergés, kátyúsodás,
- az egyedi megrendelésben rögzített egyéb feltételektől, valamint a kivitelezési munkákhoz kiadott engedélyekben előírtaktól eltérő kivitelezés esetén.

A nem megfelelően helyreállított burkolatot soron kívül, saját költségen Vállalkozónak kell kijavítania.

Felek a másik Fél súlyos szerződésszegése esetén jogosultak egyoldalúan, azonnali hatállyal a jelen szerződés felmondására, vagy – amennyiben még nem történt teljesítés – a jelen szerződéstől elállni.

Vállalkozó súlyos szerződésszegésének minősül különösen, de nem kizárólagosan, ha:

- Megrendelő írásbeli felszólítása ellenére nem a szerződés szerinti minőségben, illetve tartalom szerint teljesít,
- a teljesítést jogos ok nélkül megtagadja,
- az egyedi megrendelésekben, vagy a jelen keretszerződésen alapuló kötelezettségeit olyan jelentős mértékben megszegte, hogy ennek következtében Megrendelőnek a további teljesítés nem áll érdekében,
- felfüggeszti a kifizetéseit, ellene jogerősen felszámolási eljárást rendelnek el, legfőbb szerve a társaság végelszámolásának megkezdéséről, felszámolásának kezdeményezéséről határoz,
- ellene csődeljárás indult és a vonatkozó jogszabályok alapján tartott tárgyaláson a hitelezőktől nem kap előzetes egyetértést a fizetési haladék megszerzésére,
- bírósági döntés szerint a csődeljárás során a hitelezőkkel nem jön létre egyezség,
- jogszabályon alapuló felmondási vagy elállási okok fennállnak,
- bármilyen módon megtéveszti a Megrendelőt, vagy valótlan adatot szolgáltat és ez közvetlen vagy közvetett módon súlyosan káros hatással lehet a lényeges szerződéses kötelezettségek teljesítésére,
- a késedelemi, vagy hibás teljesítési kötbér a maximális mértéket eléri,
- Vállalkozó legalább 3 alkalommal legalább 15 nap késedelembe esik az adott egyedi megrendelés teljesítésével, vagy legalább 3 alkalommal hibásan teljesíti az adott egyedi megrendelésben foglaltakat.
- sorozatos (egymás utáni 2 db) egyedi megrendelés nem teljesítése.

Felek rögzítik, hogy amennyiben a fent leírt okok mind a jelen szerződés, mind az egyedi megrendelés teljesítésével kapcsolatban értelmezhetőek, a Megrendelő döntése szerint jogosult a jelen keretszerződést, vagy az adott egyedi megrendelést is felmondani, vagy azoktól elállni.

Megrendelő súlyos szerződésszegésének minősül, ha:

- az általa jóváhagyott számlát annak fizetési határidején túl, újabb 30 (harminc) napos fizetési határidőn belül sem egyenlíti ki.
- a Megrendelő fizetésképtelenné válik, vagy felszámolják.

Mentesülnek a szerződő felek a szerződésszegés következményei alól, ha:

- bizonyítják, hogy a késedelem a másik szerződő fél nem szerződésszerű teljesítésére vezethető vissza,
- bizonyítják, hogy kötelezettségeiket „vis maior” esete miatt nem tudták teljesíteni.

Vis maior esetén a kötelezettsége teljesítésében akadályozott szerződő fél a másik szerződő felet a vis maior beálltáról és megszűnéséről haladéktalanul értesíteni köteles.

Szerződő felek rögzítik, hogy a közöttük fennálló szerződéses jogviszony bármely okból történő megszűnése vagy megszüntetése a szerződésszegéshez fűződő egyéb szankciók vagy jogosultságok gyakorlását nem korlátozza, illetve nem zárja ki.

Bármilyen nem szerződésszerű teljesítés jogi fenntartás nélküli elfogadása a Megrendelő részéről nem jelent joglemondást azon igényről vagy igényekről, amelyek a Megrendelőt a Vállalkozó szerződésszegése következményeként megilletik.

Jelen szerződés bármely okból való megszűnése vagy megszüntetése esetén, a megszűnéstől vagy megszüntetéstől számított 8 napon belül a Szerződő felek kötelesek egymással elszámolni. Jelen szerződés megszűnése vagy megszüntetése nem érinti az elszámolási és titoktartási kötelezettségek teljesítését, illetve fennálltát.

12/ Szerződésmódosítás

Felek megállapodnak abban, hogy a jelen szerződés módosítása kizárólag a Felek közös megegyezésével, írásban érvényes.

Nem minősül szerződésmódosításnak a Felek cégjegyzékben nyilvántartott adataiban, így különösen a székhelyében, képviselőiben, számlavezető bankjában, bankszámlaszámában bekövetkező változás, továbbá a szerződéskötés és teljesítés során eljáró szervezet és a kapcsolattartók adataiban bekövetkező változás. Az említett változásokról az érintett fél a másik felet – az eset körülményeitől függően – vagy előzetesen írásban 10 napos határidővel vagy a változás bekövetkezését (bejegyzését) követő 10 napon belül köteles értesíteni.

13/ Titoktartás

Felek a jelen szerződéssel, illetve az annak során történő teljesítéssel kapcsolatosan kölcsönösen kijelentik, hogy a teljesítés során tudomásukra jutott minden információt és adatot bizalmasan kezelnek és megőriznek, ezeket a másik fél előzetes, írásbeli hozzájárulása hiányában nem hozzák nyilvánosságra vagy illetéktelen harmadik személy tudomására. Vállalkozó a birtokába került információkat kizárólag a jelen szerződésben meghatározottak teljesítése érdekében használhatja fel.

Vállalkozó kijelenti, hogy minden fajta kereskedelmi, piaci és egyéb információ, adat, tény, dokumentum, amelyet a Megrendelő vagy bármely leányvállalata, munkavállalója vagy megbízottja a jelen szerződés megkötése, illetőleg teljesítése kapcsán rendelkezésre bocsát akár írásban, akár szóban, bizalmas információnak tekintendő és minden ilyen bizalmas információt, mint üzleti titkot kell kezelni és azt tilos a Megrendelő előzetes írásbeli hozzájárulása nélkül, bármely harmadik személy tudomására hozni, azokról előadásokat tartani, videó-felvételt vagy kinyomtatott anyagot közzétenni vagy egyéb más célra felhasználni, mint a jelen szerződés teljesítése. Ezen kötelezettség nem alkalmazandó az alábbi információkra:

- amelyek a nyilvánosság számára rendelkezésre állnak, vagy amelyek a jövőben Vállalkozó hibáján kívül válnak nyilvánossá, vagy
- amelyek bizonyíthatóan már a jelen szerződés aláírását megelőzően is ismertek voltak a Vállalkozó számára, vagy
- amelyek olyan harmadik fél által jutottak Vállalkozó tudomására, akit, vagy amelyet nem köt titkossági megállapodás a Megrendelő felé, vagy
- amelynek nyilvánosságra hozatalát jogszabály teszi kötelezővé.

Felek rögzítik, hogy a titoktartási rendelkezések megszegése súlyos szerződésszegésnek minősül. A súlyos szerződésszegés jelen szerződés szerinti jogkövetkezményeinek alkalmazása nem zárja ki a titoktartási kötelezettség megszegésére irányadó egyéb polgári- vagy büntetőjogi szankciók alkalmazását, valamint a titoktartási rendelkezések megszegésével a másik szerződő félnek okozott kár megtérítésére vonatkozó kötelezettséget.

A titoktartási kötelezettség a jogviszony megszűnését követően is korlátlan ideig fennmarad, és a Vállalkozó által a teljesítésbe bevont vagy vele egyéb kapcsolatba kerülő harmadik személyekre is kiterjed.

Vállalkozó tudomásul veszi és elfogadja, hogy a Megrendelőt a jelen szerződéssel kapcsolatosan jogszabályon alapuló adatszolgáltatási, illetve egyes adatok tekintetében közérdekű nyilvánossághozatali kötelezettség terheli, illetve terhelheti.

Vállalkozó vállalja, hogy az információs önrendelkezési jogról és az információszabadságról szóló 2011. évi CXII. törvény 27. §-ának (3) és (3a) bekezdéseire, valamint a köztulajdonban álló gazdasági társaságok takarékosabb működéséről szóló 2009. évi CXXII. törvény 2. §-ának (3) bekezdésére is figyelemmel üzleti titok címen nem tagadja meg a tájékoztatást a jelen szerződés lényeges tartalmáról. Vállalkozó jelen szerződés aláírásával tudomásul veszi, hogy nem tiltható meg üzleti titokra hivatkozással olyan adat nyilvánosságra hozatala, amely a közérdekű adatok nyilvánosságára és a közérdekből nyilvános adatokra vonatkozó, külön törvényben meghatározott adatszolgáltatási és tájékoztatási kötelezettség alá esik.

14./ Összeférhetetlenség

A Vállalkozó kötelezettséget vállal arra, hogy a Megrendelő munkavállalóját akár munkaviszonyban, akár munkavégzésre irányuló egyéb jogviszonyban nem foglalkoztatja azon szerződések teljesítése során, amelyeknél a másik szerződő fél a Megrendelő. A Vállalkozó kijelenti továbbá, hogy a Vállalkozó, valamint a szerződés teljesítéséhez igénybe vett alvállalkozója, teljesítési segédje vagy egyéb közreműködője a Megrendelő munkavállalójának érdekeltiségébe nem tartozik, és ezek egyikének sincsen olyan vezető tisztségviselője, amely a Megrendelő munkavállalója. E tilalom megszegése esetén a Vállalkozó teljes körű kártérítési felelősséggel tartozik. A Vállalkozó tudomásul veszi továbbá, hogy ezen rendelkezések megsértése súlyos szerződésszegésnek minősül, és a Megrendelő jogosult a tárgyi keretszerződést, illetve az annak alapján kiadott egyedi megrendelést azonnali hatályú felmondással megszüntetni.

A Vállalkozó, annak kapcsolt vállalkozásai és ezek vezető tisztségviselői és munkavállalói számára kifejezetten tilos továbbá a Megrendelő speciális szaktudással bíró, jól képzett, szakmai jártasságot, tapasztalatot megszerzett munkavállalóinak, illetve egyéb kulcsembereinek elcsábítása (mely feltétel teljesülése tekintetében kétség esetén a Megrendelő tájékoztatása irányadó). Ezzel kapcsolatosan a Vállalkozó kötelezettséget vállal arra, hogy a Vállalkozó, annak kapcsolt vállalkozásai és ezek vezető tisztségviselői és munkavállalói a Megrendelő bármely az előzőekben körülírt szakemberével, illetve kulcsembereivel a munkahely-változtatás sugalmazása, valamint az arra való rábírás céljából sem közvetlenül, sem közvetve kapcsolatba nem lépnek, erre vonatkozó ajánlatot nem tesznek, illetve nem vesznek át, illetve ilyen személlyel munkavégzésre irányuló jogviszonyt nem létesítenek. A Vállalkozóval szemben a jelen bekezdésben meghatározott tilalom a Szerződés hatálya alatt, továbbá a Szerződés megszűnését követő 2 (kettő) évig áll fenn, kivéve, ha ennek egyedi feloldásához a Megrendelő előzetesen írásban hozzájárul, vagy ha a Felek ebben írásban megállapodnak. Az összeférhetetlenségi előírások, illetve a meg nem keresési megállapodás megszegése esetén a Vállalkozó köteles a Megrendelő részére kötbért fizetni, amelynek összege (szerződésszegésenként) 900 000,- Ft, azaz kilencszázezer forint, ezen felül a Vállalkozó köteles megtéríteni a Megrendelő mindazon kárát, költségét, kiadásait, mely a Vállalkozó szerződésszegésével okozati összefüggésben őt érte.

Az összeférhetetlenségre vonatkozó előírások teljesülésével kapcsolatosan a Megrendelő jogosult információt kérni, valamint ellenőrzést végezni, illetve végeztetni. A Vállalkozó ezzel összefüggésben köteles együttműködni, az ellenőrzés elvégzéséhez szükséges támogatást megadni, és minden rendelkezésre álló adathoz, információhoz hozzáférést biztosítani.

15./ Korrupcióellenes klauzula

A Felek kötelesek működésük során a hatályos jogszabályok szerint eljárni és céljuk, hogy a korrupcióellenes, a tisztességes piaci magatartást szabályozó, versenyjogi valamint fogyasztóvédelmi

szabályoknak, továbbá az üzleti etika általánosan elfogadott szabályainak megfeleljenek, a szerződés megkötése és teljesítése során ezeknek megfelelően járnak el.

A Felek kijelentik, hogy a szerződés feltételeinek kialakítását és a szerződésen alapuló vagy annak teljesítése során tanúsított bármely üzleti vagy egyéb magatartást sem közvetlenül, sem közvetetten nem befolyásolta és befolyásolja a Felek, a Felek képviselője, megbízottja vagy velük bármilyen módon és formában kapcsolatban álló harmadik személyek részére történő értékkel bíró dolog átadása vagy átadásának ígérete, valamint bármilyen anyagi vagy személyes előny nyújtása vagy annak ígérete.

Vállalkozó köteles gondoskodni arról, hogy az általa igénybevett alvállalkozók, munkavállalók, munkavégzésre irányuló egyéb jogviszony keretében foglalkoztatott, illetve egyéb közvetlenül vagy közvetetten közreműködő természetes vagy jogi személyek („közreműködők”) jelen szerződés teljesítése során tanúsított és általános üzleti magatartása megfeleljen a jelen rendelkezéseknek.

Vállalkozó köteles megfelelően gondoskodni arról, hogy az általa igénybevett közreműködők és a közreműködők által igénybevett esetleges további közreműködők a Megrendelő által teljesített ellenszolgáltatásból határidőben megkapják a közreműködésük ellenértékét. Vállalkozó kifejezetten és visszavonhatatlanul hozzájárul ahhoz, hogy Megrendelő a Vállalkozó által igénybevett bármely közreműködő részére, amennyiben ezen minőségét hitelt érdemlően igazolja a jelen szerződés teljesítésével kapcsolatos adatokat kiszolgáltassa, különösen a Megrendelő által a Vállalkozó részére teljesített kifizetések összegét és időpontját. A jelen pontban foglalt rendelkezések megsértése esetén a Megrendelő jogosult a szerződést azonnali hatállyal felmondani vagy attól elállni és alkalmazhatja a 12. pont szerinti jogkövetkezményeket (meghiúsulási kötbér).

16./ Kapcsolattartás

Felek a Szerződéssel kapcsolatosan egymáshoz intézett értesítései, felszólításai stb., a Szerződés eltérő rendelkezése hiányában és ellenkező írásbeli közlésig akkor tekinthetők teljesítettnek, amennyiben azt a másik félnek a Szerződés alábbi pontjában meghatározott értesítési címére az átvételt igazolva személyesen adták át, az átadás napján, telefaxon történt megküldés esetén a telefax által történő automatikus visszaigazolás szereplő napon vagy ha tértivevényes ajánlott levélben küldték meg, a tértivevénnyel igazolt átvétel napján.

A felek az egymással való kapcsolattartásra az alábbi személyeket jelölik ki:

A Megrendelő részéről kapcsolattartó személy:

A Vállalkozó részéről kapcsolattartó személy (szerződéssel kapcsolatban):

A Vállalkozó részéről kapcsolattartó személy (szerződés tárgya szerinti szakmai):

A keretszerződést, illetve az egyedi megrendeléseket érintő kérdésekben, a szerződéses jognyilatkozatok tétele során a kapcsolattartás módja kizárólag cégszerűen aláírt levél.

Amennyiben valamely fél a neki szabályszerűen megcímezett tértivevényes ajánlott levél átvételét megtagadja vagy az „nem kereste” jelzéssel érkezik vissza a feladóhoz, és/vagy a címzett a személyes átvételt megtagadja, a küldemény postai úton történt megküldése esetén a feladástól számított 5. (ötödik) napon, egyéb esetben az átvétel megtagadásának napján kézbesítettnek tekintendő.

Felek a telefaxon vagy postai úton megküldött küldeményeket egyidejűleg másolatban a másik fél fentiekben meghatározott e-mail címére is kötelesek megküldeni.

17./ Vitás kérdések rendezése

Szerződő Felek megállapodnak, hogy a közöttük felmerülő vitás kérdéseket elsődlegesen békés úton törekednek rendezni.

Amennyiben ez nem vezetne eredményre, úgy szerződő felek a járásbíró hatáskörébe tartozó ügyekre kikötik a Budapesti II. és III. kerületi Bíróság, törvényszéki hatáskör esetén, kizárólag amennyiben a jogvitára egyébként a polgári perrendtartásról szóló 2016. évi CXXX. törvény általános illetékességre vagy egyéb illetékességi okokra vonatkozó rendelkezései alapján a Fővárosi Törvényszék vagy a Budapest Környéki Törvényszék illetékessége nem állapítható meg, a Tatabányai Törvényszék kizárólagos illetékességét.

18./ Irányadó jog

Jelen szerződésben nem szabályozott kérdésekben a Polgári Törvénykönyvről szóló 2013. évi V. törvény, valamint az egyéb vonatkozó jogszabályok előírásai irányadóak.

19./ Záró rendelkezések

A Vállalkozó a Megrendelő részére valamennyi a szerződés hatálya alatt keletkezett vagy átadott szellemi alkotáson fennálló, nem személyhez fűződő, a jogszabályi rendelkezések alapján átruházható jogot – kizárólagos jogként átengedi. A jelen rendelkezés hatálya alá tartozónak tekintik Felek különösen, de nem kizárólagosan a szellemi alkotások vagyoni értékű jogait (az oltalommal védhető szellemi alkotások esetén ide értve az oltalmi jogosultságot), illetve – amennyiben az adott szellemi alkotás vonatkozásában a vagyoni jog (oltalmi jogosultság) nem átruházható – a szellemi alkotások használatára és hasznosítására vonatkozó minden jogot.

A szellemi alkotások használatára és hasznosítására vonatkozó jog átruházása esetén az átruházott jogok bármely felhasználási módra és valamennyi részjogosultságra kiterjedően, területi, időbeli, vagy bármely egyéb korlátozástól mentesen kerülnek átruházásra a Megrendelőre. Az átengedésre kerülő jogok alapján a Megrendelő – amennyiben az adott szellemi alkotásra értelmezhető – jogosulttá válik a szellemi alkotások átdolgozására, harmadik személyekre történő átruházására (szerzői jogi művek esetén a szerzői jogról szóló 1999. évi LXXVI. törvény (Szt.) 46. §-ának megfelelően), valamint valamennyi szellemi alkotás tekintetében az Szt. 47. § (2)-(4) bekezdésében foglalt jogokra – amennyiben ezen jogok az adott szellemi alkotás tekintetében értelmezhetőek – is kiterjed, e jogok vonatkozásában ez a rendelkezés kifejezett kikötésként értelmezendő. A jelen bekezdésben említett jogok a Megrendelőt korlátozás és többletkötelezettség nélkül megilletik.

Az elkészült, illetve átadott szellemi alkotások per-, teher- és igénymentességét a Vállalkozó szavatolja. A Vállalkozó kijelenti, hogy harmadik személynek nincs olyan joga, jogosultsága, amely a szellemi alkotás nem személyhez fűződő jogai megszerzésében a Megrendelőt korlátozná vagy megakadályozná. A Vállalkozónak a Megrendelő helyett helyt kell állni, és mentesítenie kell a Megrendelőt minden olyan igényrel és peres eljárással szemben, amely bármiféle szerzői jog, szabadalmi jog, védjegy, védett név vagy egyéb védett jog megsértése miatt felmerülne. Amennyiben az adott szellemi alkotás tekintetében értelmezhető, a Vállalkozót kellékszavatossági kötelezettség terheli.

Egyik fél sem felelős a Szerződés szerinti kötelezettségeinek nem szerződésszerű teljesítéséért, a teljesítés késedelméért vagy a nem teljesítéséért, ha a mulasztás vis maior következménye. Vis maior körülménynek kell tekinteni azokat az előre nem látható és emberi erővel elháríthatatlan körülményeket (pl.: háború, országos sztrájk, földrengés, árvíz, tűzvész, terrorcselekmény, stb.), amelyek nem függnak a Felek akaratától és közvetlenül akadályozzák az adott felet a szerződéses kötelezettségének teljesítésében.

Azon fél, akinek az érdekkörében a vis maior bekövetkezik, köteles a vis maior tényéről, okáról és várható időtartamáról a másik felet írásban haladéktalanul értesíteni. Az értesítést elmulasztó fél az ebből eredő kárért korlátozás nélkül felel. Amennyiben a vis maior nem teszi lehetetlenné a Szerződés teljesítését, de késlelteti azt, a Felek ellentétes írásbeli megállapodásának hiányában a teljesítési határidő a vis maior okozta késedelem időtartamával arányosan meghosszabbodik.

Vállalkozó a szerződés megkötésétől számítva a szerződés teljes időtartamára köteles teljes körű (allrisk) építés-, és szerelésbiztosítás tartalmú, legalább 4.000.000,- Ft összeg mértékben és legalább 4.000.000,- Ft káreseményenkénti biztosítási értékben felelősségbiztosítási szerződést fenntartani.

A Megrendelő kizárja a Vállalkozó részéről ÁSZF, üzletszabályzat vagy más egyedileg meg nem tárgyalt szerződéses feltételek alkalmazását.

Felek kijelentik, hogy rendelkeznek a szerződés aláírásához szükséges jog- és cselekvőképességgel, továbbá nem állnak felszámolási-, végelszámolási eljárás alatt. Mindkét fél kötelezettséget vállal arra, hogy amennyiben ezen feltételekben változás áll be, azt 3 (három) munkanapon belül a másik fél tudomására hozza.

Vállalkozó kijelenti, hogy a nemzeti vagyonról szóló 2011. évi CXVI. törvény szerinti átlátható gazdálkodó szervezetnek minősül, melynek tulajdonosi szerkezete, meghatározott tényleges tulajdonosa megismerhető, és Vállalkozó hozzájárulását adja ahhoz, hogy a Megrendelő az általa megismert tényleges tulajdonosra vonatkozó adatokat az 2011. évi CXII. törvény (Infotv.) szerint meghatározott közérdekből nyilvános adatként kezelje.

Tényleges tulajdonosnak a Felek a pénzmosás és a terrorizmus finanszírozása megelőzéséről és megakadályozásáról szóló 2017. évi LIII. törvényben meghatározott tényleges tulajdonost tekintik.

Jelen szerződés 4 (négy) eredeti példányban készült, melyből 3 (három) példány Megrendelőt és 1 (egy) példány Vállalkozót illeti meg.

Szerződő felek kijelentik, hogy jelen okiratot elolvasták, megértették, és mint akaratukkal mindenben megegyezőt a cégjegyzésre jogosultak – cégjegyzési joguk igazolását követően – helybenhagyólag aláírták.

Budapest 2019. SZEPTEMBER 02.

Fővárosi Vízművek Zrt.
képviseli: Csörnyei Géza és Faur Szilvia
Megrendelő

DOBÓÉP-FALUGONDNOK Kft.
képviseli: Dobóczy László Tamás
Vállalkozó

MŰSZAKI LEÍRÁS

**Új házi szennyvízbekötések megépítése a Fővárosi Vízművek
Zrt. agglomerációs üzemeltetési területein**

Tartalomjegyzék

Budapest,	13
<u>A NYERTES AJÁNLATTEVŐ ÁLTAL ELVÉGZENDŐ FŐ FELADATOK</u>	17
<u>Napi munka szervezése</u>	18
<u>Munkaterületek biztosítása</u>	18
<u>Vízvezetés, környezet takarítása, burkolat fagymentesítése</u>	18
<u>Burkolatok bontása és helyreállítása</u>	18
<u>Munkagödör kialakítása</u>	21
<u>Gerincvezeték zárása, házi bekötő csatormaszerelés</u>	21
<u>Földvisszatöltés, talajcsere</u>	22
<u>Gerincvezeték üzemének visszaállítása</u>	22
<u>2. A SZENNYVÍZBEKÖTŐ-VEZETÉK KIALAKÍTÁSÁNAK MŰSZAKI KÖVETELMÉNYEI</u>	22
<u>2.1. Gravitációs szennyvízbekötő-vezeték és szolgáltatási pont</u>	23
<u>2.1.1. Gravitációs törzsvezeték csatlakozás</u>	23
<u>2.1.2. Gravitációs szennyvízbekötő-vezeték:</u>	24
<u>2.1.3. Gravitációs szolgáltatási pont</u>	24
<u>2.2. Nyomott szennyvízbekötő-vezeték és szolgáltatási pont</u>	24
<u>2.2.1. Nyomott törzsvezeték csatlakozás</u>	25
<u>2.2.2. Nyomott szennyvízbekötő-vezeték:</u>	25
<u>2.2.3. Nyomott szolgáltatási pont (bekötővezeték végpontján)</u>	25
<u>2.2.4. Elektromos ellátás</u>	26
<u>3. AJÁNLATTEVŐ ÁLTAL ELVÉGZENDŐ EGYÉB FELADATOK</u>	27
<u>3.1. Anyagellátás</u>	27
<u>3.2. Ajánlattevő informatikai felszereltsége</u>	27
<u>3.3. Geodéziai adatszolgáltatás</u>	27
<u>3.4. Hatósági adminisztráció</u>	28
<u>3.5. Műszaki ellenőrzés</u>	28
<u>3.6. Munkaidő</u>	28
<u>4. AJÁNLATTEVŐ MUNKA VÉGZÉSÉRE VONATKOZÓ SZABÁLYOZÁSOK</u>	28
<u>Kivitelezői jogosultság: Kényszeráramoltatott rendszerű törzsvezeték csatlakozást kizárólag Megrendelő vagy megbízottja végezhet 220/2017 (VII.31.) Korm. rendelet szerint, elfogadott árajánlat alapján. Gravitációs bekötővezeték csatlakozást Megrendelő, vagy megbízottja, vagy üzemeltetőnél minősített kivitelező végezhet.</u>	28
<u>5. MEGRENDELŐ ÁLTAL ELVÉGZENDŐ FELADATOK</u>	29
<u>6. A MEGVALÓSÍTÁS HELYSZÍNE A BESZERZÉS EGYES RÉSZEI ESETÉBEN</u>	29
<u>7. VÁRHATÓ MENNYISÉGEK</u>	29

A NYERTES AJÁNLATTEVŐ ÁLTAL ELVÉGZENDŐ FŐ FELADATOK

A szerződés időtartamára részenként a nyertes ajánlattevő a Megrendelő jelen műszaki leírás 5. pontjában feltüntetett üzemeltetési területeken KG-PVC vagy KPE anyagú szennyvíz bekötő vezeték építésének elvégzésére vállalkozik az alábbiak szerint:

- szennyvízbekötő-vezeték terve alapján a munkaterület és feladat azonosítása
- házi bekötő csatorna kiviteli terve és vállalkozó általi helyszíni felmérése alapján egyedi árajánlat megküldése jelen eljárás ajánlatkérője (a továbbiakban: Megrendelő) részére
- árajánlat Fogyasztó általi elfogadása, megrendelése/befizetése, valamint Megrendelő általi egyedi megrendelés kézhezvételét követően a kivitelezés 30 napon belüli megvalósítása, mely tartalmazza:
 - napi munka szervezése, Megrendelő tájékoztatása,
 - munkaterületek biztosítása, burkolat bontási engedélyek beszerzése,
 - burkolat bontása,
 - munkagödör kialakítása,
 - házi bekötő csatorna szerelése, D160 KG-PVC vagy DN63 KPE bekötővezeték élő gravitációs gerincvezetékre vagy aknára kötése
 - ingatlanhatáron belüli tisztítónyílás kialakítása vagy házi szennyvízbeemelők akna telepítése
 - földvisszatöltés és/vagy talajpótlás talajcsere
 - gerincvezeték visszaüzemelés
 - burkolat helyreállítása.
- elkészült házi bekötő csatorna geodéziai beméréséről szóló dokumentáció megküldése Megrendelő közműnyilvántartási csoportja részére
- Megrendelő hálózat üzemeltetési ellenőre által aláírt teljesítés igazolás kiállítása, ez alapján számla benyújtása Megrendelő részére.

Ajánlattevő munkavégzése során köteles betartani a hatályos jogszabályok által előírt munkavédelmi, balesetelhárítási, valamint közterületi rendre vonatkozó előírásokat. Megrendelő a szerződés aláírását követően a Nyertes ajánlattevő munkavállalói részére munkavédelmi tájékoztatót tart, melyen a részvétel kötelező. A Nyertes ajánlattevő olyan munkavállalót nem foglalkoztathat a megrendelt munkán, aki nem vett részt ilyen tájékoztatón. Az előírások be nem tartásából fakadó bármilyen jogkövetkezmény a Nyertes ajánlattevőt terheli.

A Nyertes ajánlattevő munkavégzése során köteles betartani a hatályos jogszabályok által előírt környezetvédelmi előírásokat. Az előírások be nem tartásából fakadó bármilyen jogkövetkezmény Nyertes ajánlattevőt terheli.

A Nyertes ajánlattevő csak érvényes orvosi munka alkalmassági igazolással rendelkező dolgozókat foglalkoztathat, melyet ellenőrzés során be kell mutatni.

A munkahelyeken a Nyertes ajánlattevő dolgozói, a Nyertes ajánlattevő cégjelzésével ellátott munkaruhát kötelesek hordani. A munkahelyi vezetőt azonosító kártyával kell ellátni, s azt a munkahelyen viselni köteles.

Napi munka szervezése

A napi munka megszervezése teljes körűen a Nyertes ajánlattevő feladata (személy- és teherfuvarozás, gépek és berendezések üzemeltetése, a megfelelően képzett munkaerő biztosítása, szociális ellátása, munkavédelmi intézkedések megtétele, a munkahelyi rend biztosítása stb.).

A Nyertes ajánlattevő köteles betartani a Megrendelő munkák határidejére vonatkozó ütemezési előírásait.

A Nyertes ajánlattevőnek a kivitelezési munkák megkezdése előtt 3 munkanappal az adott terület hálózati ellenőrért értesítenie szükséges, az értesítésnek tartalmaznia kell az aznapra tervezett munkák címét, egyedi megrendelés vagy MIRTUSZ munkalap azonosítóját, a tervezett munkavégzés – munkafolyamat - megnevezést, a felelős vezető nevét, és elérhetőségét.

Az érintett szennyvízelvezető hálózat üzemét tartósan gátló, valamint nagyobb közterületi szennyvízátelők üzemeltetésére is hatással bíró hálózati lezárások esetén a kivitelezési munkákról ütemtervet kell készíteni, azt előzetesen az adott Üzemmemökség vezetőjével jóváhagyatni szükséges.

Munkaterületek biztosítása

A Nyertes ajánlattevő saját cégjelzésével ellátott kerítőelemek elhelyezésével, a forgalmi helyzetnek megfelelő KRESZ táblák és forgalmi jelzések kihelyezésével köteles a munkaterületet elkeríteni. Az egyedi megrendelésre adott egyedi árajánlatnak tartalmaznia kell az esetlegesen szükséges forgalomtechnika kialakításának, valamint az önkormányzati előírásoknak megfelelően a bontási engedély (önkormányzati kezelésű, ill. közútkezelői hozzájárulás) beszerzéséhez szükséges költségeket.

Ajánlattevőnek a munkaterületen az előírások szerinti információs táblát kell elhelyeznie jól látható helyen a munkavégzés ideje alatt.

A munkaterületet Megrendelő az egyedi megrendelés megküldésével, vagy MIRTUSZ munkalap megnyitásával és azonosítójának Vállalkozó részére történő megküldésével tekinti átadottnak Ajánlattevő részére.

Vizelvezetés, környezet takarítása, burkolat fagymentesítése

A Nyertes ajánlattevőnek gondoskodnia kell a közterületet elárasztó, valamint a munkagödörben keletkező víz szakszerű elvezetéséről és a környezet helyreállításáról. A javítást és a burkolat helyreállítását követően a munkaterületet letakarítva kell visszaadni a forgalomnak. Fagyveszély fennállása esetén a Nyertes ajánlattevőnek kell gondoskodnia az elárasztott közterület fagymentesítéséről.

Rendkívüli esetekben, illetve a Nyertes ajánlattevőnek fel nem róható esetekben, és amennyiben az üzememökség üzemeltetői ellenőre úgy ítéli meg, a Nyertes ajánlattevő az Irányítási Központon keresztül rendelheti meg a munkavégzéshez tartozó járulékos szolgáltatásokat (lajtos kocsi, sózás, útburkolat takarítása, stb.) Ezen szolgáltatások költsége Megrendelőt terheli.

Burkolatok bontása és helyreállítása

A burkolatok bontása, és helyreállítása során a helyben érvényes, helyi önkormányzatok által kiadott rendeleteket és további előírásokat be kell tartani.

Az érvényes önkormányzati bontási engedélyben szereplő előírások alapján kell a burkolat helyreállítást elvégezni. Amennyiben az egyedi megrendelés szerinti tevékenység burkolatbontási tilalom alá tartozó útvonalat érint, a munka nem kezdhető meg, ilyen esetben a munkaterület átvétele semmisnek minősül, és a Nyertes ajánlattevő köteles egyeztetést kezdeményezni Megrendelővel.

Amennyiben a házi bekötő csatorna kivitelezése a Nyertes ajánlattevő előzetes helyszíni szemléje alapján burkolat bontása nélkül, fúrással is kivitelezhető, ezt a műszaki megoldást kell alkalmazni. A fúráshoz szükséges eszközök és szakképzett munkaerő biztosítása Ajánlattevő feladata. Amennyiben a kivitelezés várhatóan ezen műszaki megoldással elvégezhető, a munkára adott egyedi árajánlatban is ezt kell szerepeltetnie a Nyertes ajánlattevőnek. Amennyiben a kivitelezés során az egyedi árajánlatban szerepeltetett tételek módosítása szükséges, azonnali egyeztetést kell kezdeményezni az adott üzemmemökség vezetőjével illetve hálózati ellenőrével, utólagos többletköltségek csak ezen egyeztetést követően, a Megrendelő előzetes jóváhagyásával vehetők figyelembe.

Ajánlattevőnek gondoskodnia kell a közterületet elárasztó, valamint a munkagödörben keletkező víz szakszerű elvezetéséről és a környezet helyreállításáról. A javítást és a burkolat helyreállítását követően a munkaterületet letakarítva kell visszaadni a forgalomnak.

A burkolat helyreállítása előtti földvisszatöltésnél rétegenkénti hathatós dőngölés szükséges. Nedves, átázott és fagyott rögök a munkagödör feltöltéséhez nem használhatók! Ez esetben talajcsere szükséges (sóder vagy homok), amit 15-25 cm-es rétegekben dőngölővel tömöríteni kell.

Fontosabb esetekben a felső rétegbe tanácsos földbeton bedolgozása:

Kőburkolat helyreállításakor először az alapot kell bedolgozni, mely lehet 20-25 cm vastag beton, vagy kötött makadám (25-30 cm), vagy 15-25 cm vastag zúzott kő. A köveket 2-5 cm vastag homokágyazatra kell rakni. Helyreállításnál alkalmazkodni kell a megbontott út szerkezetéhez.

A nagykockakő burkolat alapja a rakott makadám. A köveket kötésbe, lapjaikkal lefelé fordítva, szorosan egymás mellé kell rakni és a hézagokat ki kell ékkelni. Az alapkövek sorai lerakáskor az úttengelyre merőlegesen helyezkedjenek el. A kőalapba 20 cm vastag zúzott kőréteget kell behengerelni. A makadám útalap helyett betonlap is bedolgozható. Az alapozás tömörítése után 2-5 cm vastag homokos kavics ágyazatra kerül a kockakő, melynek hézagait utólag folyékony bitumen keverékkel kell kiönteni.

Keramit burkolat mindig betonlappal, homokágyazattal készül. A keramitkövek homokágyazatba rakása után hézagait folyékony bitumen emulzióval ki kell önteni.

Aszfalt burkolat: régi kőburkolaton, 20-30 cm vastag betonon, vagy makadám alappal fekszik. Helyreállításához az alapot kell először elkészíteni, az előbbieken leírtak szerint. Betonlap esetén 20-30 cm vastag, földnedves betont kell bedolgozni, tükör felületre. A beton felületre kerül két rétegben az öntött aszfalt. A legalább 200 °C-os hőmérsékletű aszfaltkeveréket az előkészített száraz alappal kell felhordani, mintegy 3 cm vastagon, és simítófákkal el kell egyengetni. A második réteget is tiszta, száraz felületű rétegre szabad elhelyezni. Az egyenletesen elkent öntött aszfaltot még a teljes lehülés előtt kocsiúton 5-7 mm, gyalogúton 2-5 mm szemnagyságú közúzalékkal be kell hinteni és vashengerrel le kell hengerelni.

Díszburkolat vagy térkő esetén a burkolatot az eredeti, vagy azzal megegyező kővel állítjuk helyre.

Az aszfaltburkolat műszaki tartalma:

S.sz.	Megnevezés	Önkormányzati kezelésű utak helyreállítása általános esetben
1.	Öntött aszfalt járda, beton alappal	
	Felbontott aszfaltburkolat gépi szelvéghatárolás oldalanként 20-20 cm túlvágással	X
	Aszfalt burkolat bontása, elszállítása és elhelyezése	X
	Homokos kavics ágyazat készítése az üzemeltetői előírások szerinti	Trg 95%

	trg% értékre tömörítve, rétegvastagság kavicsagyazat járdán 10 cm	
	Öntött aszfalt járda készítése beton útalappal, rétegvastagságok	
	- beton járda alap 10 cm	C10/15-32/F1, vagy CKT
	- beton járda alap 12 cm	-
	- öntött aszfalt járda 4 cm	MA 4/20/30
	- öntött aszfalt járda 3 cm	-
	Csatlakozás a meglévő aszfaltburkolathoz modifikált bitumenes kitöltő szalaggal	Denso, Dunaflex vagy azzal egyenértékű.
2.	Hengerelt aszfalt járda, beton alappal	
	Felbontott aszfaltburkolat gépi szélvágása oldalanként 20-20 cm túlvágással	X
	Aszfalt burkolat bontása, elszállítása és elhelyezése	X
	Homokos kavics ágyazat készítése az útüzemeltetői előírások szerinti trg% értékre tömörítve, rétegvastagság kavicsagyazat járdán 10 cm	Trg 95%
	Hengerelt aszfalt járda készítése beton útalappal, rétegvastagságok	
	- beton járda alap 10 cm	C10/15-32/F1, vagy CKT
	- hengerelt aszfalt járda 4 cm	AC-4/50/70, vagy AC-8/50/70
	Csatlakozás a meglévő aszfaltburkolathoz modifikált bitumenes kitöltő szalaggal	Denso, Dunaflex vagy azzal egyenértékű.
3.	Öntött aszfalt úttest, beton alappal	
	Felbontott aszfaltburkolat gépi szélvágása oldalanként 20-20 cm túlvágással	X
	Aszfalt burkolat bontása, elszállítása és elhelyezése	X
	Homokos kavics ágyazat készítése az útüzemeltetői előírások szerinti trg% értékre tömörítve, rétegvastagság kavicsagyazat úttesten 20 cm	Trg 95%
	Öntött aszfalt úttest készítése beton útalappal, rétegvastagságok	
	- beton úttest alap 20 cm	C12/15-32/F1
	- beton úttest alap 25 cm	-
	- öntött aszfalt úttest 8 cm	MA8/20/30 (két rtg-ben felhordva)
	- öntött aszfalt úttest 5 cm	-
	Csatlakozás a meglévő aszfaltburkolathoz modifikált bitumenes kitöltő szalaggal	Denso, Dunaflex vagy azzal egyenértékű.
4.	Hengerelt aszfalt úttest, beton alappal	
	Felbontott aszfaltburkolat gépi szélvágása oldalanként 20-20 cm túlvágással	X
	Felbontott aszfaltburkolat gépi szélvágása oldalanként 30-30 cm túlvágással sáv x sáv méretben	-
	Aszfalt burkolat bontása, elszállítása és elhelyezése	X
	Homokos kavics ágyazat készítése az útüzemeltetői előírások szerinti	Trg 95%

	trq% értékre tömörítve, rétegvastagság kavicságyazat úttesten 20 cm	
	Homokos kavics ágyazat készítése az útüzemeltetői előírások szerinti trq% értékre tömörítve, rétegvastagság kavicságyazat úttesten 25 cm	-
	Hengerelt aszfalt úttest készítése beton útalappal, rétegvastagságok	
	- beton úttest alap 20 cm	C12/15-32/F1
	- aszfalt kötőréteg úttest 4 cm	AC-22/50/70
	- aszfalt kötőréteg úttest 7 cm	-
	- aszfalt kopóréteg 4 cm	AC-11/50/70
	- aszfalt kopóréteg 5 cm	-
	Csatlakozás a meglévő aszfaltburkolathoz modifikált bitumenes kitöltő szalaggal	Denso, Dunaflex vagy azzal egyenértékű.

Munkagödör kialakítása

A munkagödör készítését úgy kell elvégezni, hogy a létesítendő házi bekötő csatorna közelében lévő más közművezetékek ne sérüljenek meg, azokat szükség szerint meg kell védeni (felfüggesztéssel, kitámasztással stb.). A munkagödör méretét mindig optimálisan kell meghatározni, kerülni kell az indokolatlanul nagy bontási felületek kialakítását, illetve nagytömegű földmunkát.

Lerakóhelyre történő szállításkor a siett jogi költsége a költségtérítésekénél elszámolható.

A kialakításra kerülő házi bekötő csatorna pontos helyét, tengelyének valamelyik oldalsó telekhatártól való távolságát minden esetben előre egyeztetni kell az adott ingatlan tulajdonosával, amelyről helyszínrajzot is tartalmazó jegyzőkönyvet kell felvenni, és az ingatlan tulajdonossal aláírni.

Gerincvezeték zárása, házi bekötő csatormaszerelés

A bekötőcsatorna kialakítása a jóváhagyott Bekötési terv alapján történik, a terv tartalmának megfelelését az általános szabályok szerint Kivitelező felülvizsgálni köteles, figyelembe véve a szennyvízbekötő-vezeték vonatkozó műszaki tartalmi előírást (3. sz. melléklet).

A bekötővezeték rendszere megegyezik a törzsvezeték rendszerével (gravitációs/kényszer áramoltatott) a gerincsatomára merőlegesen létesül. Műszaki szükségesség esetén (ha gravitációs bekötővezeték nem létesíthető) gravitációs rendszerű törzsvezetékre nyomott rendszerű bekötővezeték kizárólag gerincvezeték, 1,0 m belső átmérőjű tisztítóaknára csatlakozhat folyásfenék közeli csatlakozással, akna folyásfenék kilépő irányába fordítással.

Gravitációs törzshálózati aknára csatlakozó bekötővezeték szabad bukómagassága max.70cm, nagyobb bukómagasság esetén külső bukó (tisztító-csatlakozással) létesítendő, a fali átvezetés rendszer azonos befalazó idom vagy csatlakozó idom alkalmazandó.

A házi bekötő csatorna működő törzsvezetékre történő csatlakoztatása előtt a törzsvezeték ideiglenes zárása, dugózása (esetleg ürítése) lehet szükséges, melynek kezdési és tervezett befejezési időpontját minden esetben a hálózatot üzemeltető illetékes üzememlékséggel előzetesen egyeztetni kell (1.1 pontban részletezettek szerint)

A házi bekötő vezeték kialakításához csak szabvány, gyártó műbizonylattal rendelkező KG-PVC, illetve kényszer áramoltatású rendszer esetében KPE vezeték és idomok építhetők be. Gravitációs rendszer esetében a bekötő csatorna átmérője D160, kényszeráramoltatású rendszer esetében D63 mm. A bekötő csatornák átlagos jellemző hossza 6,0 fm.

Gravitációs bekötés esetén ingatlanon belül a telekhatártól 1,0 m-en belül ellenőrző tisztítónyílás, vagy kényszer áramoltatású rendszer esetén házi beemelők akna alakítandó ki a „V-174. Települési szennyvízközmű technológiai utasítás” szerinti műszaki tartalommal).

Földvisszatöltés, talajcsere

Építési törmelék, továbbá elázott talajt, illetve egyéb hulladékot visszatölteni nem szabad, azt lerakóhelyre el kell szállítani. Teljes talajcsere a Nyertes ajánlattevő kizárólag az adott üzemmnökség üzemeltetői ellenőrének jóváhagyásával végezhető, az építési törmelék szabályos elhelyezésének igazolásával.

Gerincvezeték üzemének visszaállítása

A gerincvezeték rákötési munkákat követő üzembe helyezése, valamint a földvisszatöltés megkezdése, csak Megrendelő engedélyével történhet.

A Nyertes ajánlattevő a hálózat üzembe helyezését az illetékes üzemmnökség hálózat ellenőrének napszaktól függetlenül köteles telefonon bejelenteni.

MIRTUSZ mobil alkalmazással rendelkező Ajánlattevőnek a rendszerben is rögzítenie kell a hálózatzárást, nyitást.

2. A SZENNYVÍZBEKÖTŐ-VEZETÉK KIALAKÍTÁSÁNAK MŰSZAKI KÖVETELMÉNYEI

A bekötővezeték rendszere (gravitációs, nyomott, vákuumos) megegyezik a befogadó törzshálózati csatlakozási pont rendszerével. Műszaki szükségszerűség esetén (ha gravitációs bekötővezeték nem létesíthető) gravitációs rendszerű törzsvezetékre nyomott rendszerű bekötővezeték kizárólag tisztítóaknára csatlakozhat fenékközeli csatlakozással, akna kilépő irányába fordítással.

Általános műszaki követelmény a szennyvízbekötő-vezetékkel szemben, hogy

- a törzsvezetékre merőlegesen létesül;
- lehetőség szerint gravitációs törzsvezeték tisztítóaknájára csatlakozik;
- anyaga rendszerfüggetlen, előzetesen egyeztetendő a Szolgáltatóval;
- védelem nélküli minimális földtakarása 1,2m, kisebb takarás esetén mechanikai- és hővédelem, jelzőszalagozás alkalmazandó;
- a tervezett anyagra (gyártmányra) és alkalmazására vonatkozó gyártóművi előírások alkalmazandók.

Közműelrendezés és közműkeresztezés tekintetében MSZ 7487 előírásai betartandók!

A közműszakasz vízzáróságával szemben támasztott követelmény 2 m vízoszlop gravitációs rendszer esetén, és min.10bar kényszeráramoltatású rendszer esetén.

Szolgáltatási pont ingatlanon belüli elhelyezése műszaki lehetőség esetén:

- A házi szennyvízhálózat a bekötővezeték végpontján, a telekhatáron belül attól 1,0m-es sávban létesülő szolgáltatási pontra csatlakozik. Ettől eltérés műszaki szükségszerűség esetén, Üzemeltető hozzájárulásával lehet.
- 58/2013.(II.27.) Korm.rendelet 85.§.(2): „A gravitációs rendszerű szennyvíz-törzshálózat üzemeltetője az ingatlan előtt húzódó szennyvíz-törzshálózat fedlapszintje feletti szifonszinttel rendelkező lefolyókba jutó szennyvíz, károkozás nélküli elvezetését biztosítja. A fedlapszint alatti szifonszinttel rendelkező lefolyók esetén a felhasználó az ingatlan előntés elleni védelmét visszaáramlás elleni műszaki védelem beépítésével biztosítja.”
- Minden esetben hozzáférhető helyen és kialakítással kell elhelyezni.

2.1. Gravitációs szennyvízbekötő-vezeték és szolgáltatási pont

2.1.1. Gravitációs törzsvezetési csatlakozás

Bekötővezeték és csatlakozóhely anyagok:

<http://www.rehau.com/hu-hu/search-result-page/1042618?query=awadock>

<http://hu.wavin.com/hu/Termékismertető.html>

<http://www.pipelife.hu/hu/Letoltesek/Katalogusok.php>

A Megrendelő a fentiekkel műszakilag egyenértékű anyagokkal történő teljesítést is elfogad.

2.1.1.1. Törzsvezetési csatlakozás aknára kötéssel:

- szabad bukómagasság max.70cm;
- 70cm-t meghaladó bukómagasság esetén külső bukó (tisztító-csatlakozással) létesítendő folyásfenékre csatlakozással;
- beton aknára csatlakozás megfúrással, csőanyag rendszerazonos befalazó idomával, réshézag a meghatározandó kötőanyag technológiai leírása szerint;
- beton aknában elmenő csőirányba fordító, félszelvényes folyásfenék képzendő;
- műanyag tisztítónyílásra csatlakozás rendszerazonos csatlakozóidommal, spec.célszerszámok kötelező alkalmazásával, gyártóművi előírás szerint (pl.: rendszerazonos T-idom utólagos beépítésével).

2.1.1.2. Törzsvezetési csatlakozás csőre kötéssel:

- KGEM törzsvezeték:
 - NÁ200-ra NÁ200KGU áttoló idom és NÁ200/160/45°KGEA ágidom 0+45° a vízszinteshez
 - NÁ300-ra NÁ300KGU áttoló idom és NÁ300/160/45°KGEA ágidom 0+45° a vízszinteshez
 - NÁ200-500ra gyorscsatlakozós nyeregidom, önfeszítő kivitel 90°, 0+90° a vízszinteshez (spec.meghúzókulcs és koronafúró kötelező alkalmazásával)
 - NÁ250-400-ra csatoma gyorscsatlakozós nyeregidom 90°, 0+90° a vízszinteshez (CCA15 koronafúró kötelező alkalmazásával)
 - NÁ200-500 rendszer (spec.meghúzókulcs és koronafúró kötelező alkalmazásával)
- KD-EXTRA törzsvezeték:
 - NÁ200-ra NÁ200KDU áttoló idom és NÁ200/160/45°KDEA ágidom 0+45° a vízszinteshez
 - NÁ300-ra NÁ300KDU áttoló idom és NÁ300/160/45°KDEA ágidom
 - NÁ200-500ra KGKDAB nyeregidom, önfeszítő kivitel 90° (célszerszám kötelező alkalmazásával)
 - NÁ200-500 rendszer (spec.meghúzókulcs és koronafúró kötelező alkalmazásával)
- Kőagyag törzsvezeték (Szte-sziget):

A törzsvezeték kivitelezésének tapasztalt hiányosságai miatt utólagos csatlakozás nem végezhető (ld.FV -DCST vjle.nyilatkozat)
- Azbesztcement törzsvezeték:

Utólagos csatlakozás 0+90°-ban a vízszinteshez végezhető, a törzsvezeték és illesztést 20cm vtg-ságban a megfúrással helyéig körülölelő vakknával (20cm fal/fenékvtg.beton), majd cső megfúrással, majd KGFP befalazó idom és KG tokos idom (pl.D160/45° KGB ív) illesztése max.belső csőfalig és becsúszás elleni biztosítás, majd betonozás befejezése.

NÁ200-500 rendszer (spec.meghúzókulcs és koronafúró kötelező alkalmazásával)

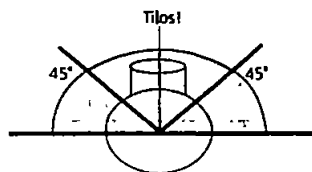
- Beton törzsvezeték:

Utólagos csatlakozás 0+90°-ban a vízszinteshez végezhető, a törzsvezetéket és illesztést 20cm vtg-ságban a megfúrás helyéig körülölelő vaknával (20cm fal/fenékvtg.beton), majd cső megfúrás, majd KGFP befalazó idom és KG tokos idom (pl.D160/45° KGB iv) illesztése max.belső csőfalig és becsúszás elleni biztosítás, majd betonozás befejezése.

NÁ200-500 rendszer (spec.meghúzókulcs és koronafúró kötelező alkalmazásával)

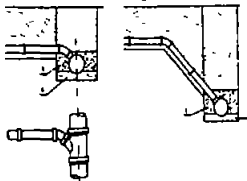
2.1.2. Gravitációs szennyvízbekötő-vezeték:

- anyaga jellemzően KGPVC-U (házi szennyvíz elvezetésére)
- minimális mérete NA150 (gravitációs)
- gravitációs lejtésviszonya 10-100‰ (műszaki szükségszerűség esetén 3-150‰ külön egyeztetendő),
- gravitációs kialakítás esetén max.45° ívidom alkalmazandó,
- nagy takarású törzsvezeteki csatlakozástól 45°-ban felvezethető (pl.: KGEA200/160/45°, majd KGB160/45°ív, majd KGEM160 surrantó, majd KGB45°ívvel lejtésirányba, majd KGEM160)



47. ábra: KGEA 45°-os ígidomok beépítési korlátozása

Csatlakozó idom horizontális elhelyezése: 0-45°



Stabilizált ágyazat, gondos tömörítés

2.1.3. Gravitációs szolgáltatási pont

Bekötővezeték végpontján ellenőrző akna kötelezően telepítendő (műszaki lehetőség esetén, telekhatártól max.1,0m-re). Belső átmérője, anyaga

- ellenőrző-/tisztítónyílás esetén a szennyvízbekötő-vezeték átmérőjétől legalább egy dimenzióval nagyobb (NÁ150 bekötő-vezeték esetén legalább NA200), gyártmányként vagy rendszerazonos csőidomokból összeállítva (ld.MEEO mintarajz)
- beton ellenőrző akna esetében legalább D80cm-nek kell lennie (egyedi terv szerint).
- zöldterületben a lefedés terepszintből min.5cm-re kiemelve; terhelés esetén a tisztítónyílástól külön mozgó teherviselő betongallér és fedél

2.2. Nyomott szennyvízbekötő-vezeték és szolgáltatási pont

Nyomott szennyvízbekötő-vezeték esetén a házi szennyvíz beemelő és szerelvényei megközelíthetőségét és hozzáférhetőségét korlátozásmentesen kell biztosítani a szolgáltató számára.

Házi beemelő létesítésekor a rendszer érintésvédelmét és energiaellátását a jogszabálynak és vonatkozó előírásoknak megfelelően, dokumentáltan biztosítani kell.

Kényszeráramoltatású szennyvízelvezető rendszert úgy kell kialakítani és méretezni, hogy az kapacitásában és teljesítményében megfeleljen a befogadó közmű műszaki igényeinek és az

ingatlanhasználat követelményeinek. A kialakítás során havaria-üzemszünet (géphiba, áramkimaradás) figyelembevételével megfelelő házi tárolókapacitás biztosítása szükséges (átemelő akna + lehetőleg „hosszú” házi gravitációs csatomahálózat).

2.2.1. Nyomott törzsvezetéki csatlakozás

2.2.1.1. Törzsvezetéki csatlakozás aknára kötéssel:

- szabad bukómagasság max.70cm, elmenő csőirányba fordítva;
- beton aknára csatlakozás megfúrással, fali átvezetés – szigetelés és réshézag – meghatározandó az anyagok technológiai leírása szerint; (pl.: megfúrás, D160KGFP befalazó; D160/63KGPE illesztőidom)
- **tisztítónyílásra csatlakozás rendszerazonos csatlakozóidommal, spec.célszerszámok kötelező alkalmazásával, gyártóművi előírás szerint**

2.2.1.2. Törzsvezetéki csatlakozás csőre kötéssel (kizárólag Megrendelő vagy megbízottja végzi):

D63KPE-nél nagyobb méretű bekötővezeték igény esetén T-idom építendő be húzásbiztos kötőelemekkel.

D63KPE bekötővezeték kialakítása:

- KPE törzsvezeték:

D63-75-re D.../63/45° ágidom (hiánya esetén T-idom) 0+90° a vízszinteshez, csatlakozás elektrofúziós karmantyúval

D90-től vízágazatnál is alkalmazott megfúró/megcsapoló hid 0+90° a vízszinteshez, menetes csatlakozás vízágazatnál is alkalmazott gyorscsatlakozóval, rátételzáró hiányában golyóscsappal

KMPVC törzsvezeték:

Vízágazatnál is alkalmazott megfúró/megcsapoló hid 0+90° a vízszinteshez, menetes csatlakozás vízágazatnál is alkalmazott gyorscsatlakozóval, rátételzáró hiányában golyóscsappal

- Azbesztcement törzsvezeték:

Vízágazatnál is alkalmazott megfúró/megcsapoló hid 0+90° a vízszinteshez, menetes csatlakozás vízágazatnál is alkalmazott gyorscsatlakozóval, rátételzáró hiányában golyóscsappal

2.2.2. Nyomott szennyvízbekötő-vezeték:

- anyaga jellemzően KPE PE100 SDR17 (házi szennyvíz elvezetésére)
- minimális mérete D63mm
- csőkötés: elektrofitting

2.2.3. Nyomott szolgáltatási pont (bekötővezeték végpontján)

Az 58/2013.(II.27.) Korm. rendelet megkülönbözteti

- a.) a közműszolgáltató felelősségi körébe utalt szennyvízbekötő-vezeték beemelőt, és
- b.) az ingatlan tulajdonos felelősségi körébe tartozó, a gravitációs szennyvízbekötő-vezetékre csatlakozó házi szennyvízhálózat részét képező házi átemelőt.

Házi szennyvíz-beemelő (szolgáltatási pont a szivattyú belépőnyílása) elhelyezése, kialakítása:

- a beemelő telepítése a bekötés része (berendezést Megrendelő biztosítja Igénylő költségére);
- műszaki lehetőség esetén, telekhatártól max.1,0m-re telepítendő;
- a kialakítás során havaria-üzemszünet (géphiba, áramkimaradás) figyelembevételével megfelelő házi tárolókapacitás biztosítása szükséges (átemelő akna + lehetőleg „hosszú” házi gravitációs csatomahálózat);
- a házi csatorna csatlakozása a szivótér fenékszintje fölött 70-80cm-re;
- földémszintjéhez viszonyítva érvényesül az 58/2013.(II.27.) Korm. rendelet 85.§.(2). bekezdése szerinti műszaki védelem kialakításának szükséglete;
- a **házi szv.beemelőnek** minősülő berendezés **korlátozásmentes megközelítését** ingatlantulajdonosnak Közműszolgáltató részére biztosítani kell.

2.2.4. Elektromos ellátás

A házi beemelő üzembe helyezésének feltétele az energiaellátásának és érintésvédelmének dokumentált biztosítása.

2.2.4.1. Erősáramú csatlakozás és védelem kialakítása:

A vonatkozó jogszabályban meghatározott önálló energiaellátás kiépítésének hiányában törekedni kell az épületben lévő már kiépített villamos hálózattól való minél nagyobb függetlenségre. Az épületben fellépő villamos hiba lehetőleg ne befolyásolja az átemelő üzemét, ill. fordítva, a házi átemelő villamos hibája ne befolyásolja az épületben lévő villamos hálózat üzemét. **Emiatt az átemelő villamos leágazását a lehető legközelebb kell elhelyezni az ingatlan villamos fogyasztásmérője után!** Ideális esetben, ha a kialakítás és a hely ill. az átemelőhöz való későbbi nyomvonal kiépítés megengedi akkor a mérőszekrénybe vagy annak közvetlen szomszédságában, ha a kiépítés ezt nem engedi, akkor az épület elosztóba vagy annak közvetlen közelében kiépített új leágazással, külön védelemmel (kismegszakító és ÁVK).

A kiépítés helyével kapcsolatban törekedni kell arra, hogy a leágazás és védelme hozzáférhető legyen a lakásba/épületbe való belépés nélkül.

A teljes elektromos szerelés technológiája feleljen meg az alkalmazott környezetnek, így kültéren IP65, zárt térben IP54, páramentes zárt térben IP2X az elvárt védettség.

A kábelezés minden esetben réz erű kábellel történhet (kábellel, és nem vezetékkel!!) Földalatti nyomvonal esetén védőcsőben földkábelrel (elvárt NYJ, 1kV-os típusú), oldalfalon védőcsőben kiskábellel (MbCu).

A kábelér keresztmetszetét úgy kell méretezni, hogy az megfeleljen a terhelésnek, a mértékadó zárlati áramnak, ill. az előírt megengedett feszültségesésnek. A tokozatokba történő kábelbevezetések megfelelően méretezett és kiépített tömszelencén keresztül történhetnek.

2.2.4.2. Védelmi tokozat:

A beemelő zárlat, ill. túlterhelés elleni védelmét külön tokozatban (védelmi tokozat) kell elhelyezni, közvetlen rálátással a beemelő műtárgyra, UV stabil, napvédett kialakítással. Zárlat elleni védelemnél kismegszakító használata szükséges (zárlati szilárdság méretezése szükséges, min.6kA). Túlterhelés és motorvédelem együttes védelmére minimálisan a motor

névleges áramára méretezett minimum a GV2ME... sorozat tagjai választhatóak.

Motorvédelem: FANOX CBM-2, vagy annak megfelelő.

2.2.4.3. Elektromos kötődoboz:

A szivattyú saját kábele a kiépített kábellel min. 50cm magasan épített tartón vagy falra szerelve, a beemelő műtárgytól max.1,0m távolságra telepített IP65 védettségű kemény műanyag tokozású, UV stabil **kötődobozban**, kalapsínre szerelt sorkapcsokban toldható.

A kábelek védőcsőben vezetve a kötődoboz alatt min.10cm-ig, a bevezetések megfelelően méretezett és kiépített tömszelencén keresztül történhetnek.

A kötődoboz és a védelmi tokozat együttesen is kialakítható, a kötődoboznál leírt módon való elhelyezéssel. Egyik kialakítás se tartalmazhat duguljat.

3. AJÁNLATTEVŐ ÁLTAL ELVÉGZENDŐ EGYÉB FELADATOK

3.1. Anyagellátás

A munkavégzéshez szükséges anyagokat a Nyertes ajánlattevő biztosítja.

A kivitelezés folyamán csak ÉMI minősítéssel rendelkező anyagok építhetők be. Ettől, valamint a kiviteli tervben meghatározottaktól eltérő anyagokat csak a Megrendelő Települési Szennyvízágazat Üzemeltetési Osztálya vezetőjének írásos engedélyével lehet beépíteni. A beépíthető anyagok listája a „V-174. Települési szennyvízközmű technológiai utasítás”-ban található.

3.2. Ajánlattevő informatikai felszereltsége

A nyertes ajánlattevő köteles oly mértékben felszerelnie vezetőit informatikai berendezésekkel, hogy bármely időben, és tartózkodási helyén Megrendelő szóbeli kapcsolatba léphessen a nyertes ajánlattevővel, vagy képviselőjével. Nyilvántartásait a kor követelményeit kielégítő számítógépes rendszeren kell vezetnie, beleértve a Megrendelő felé szükséges adatszolgáltatást is. A nyertes ajánlattevőnek rendelkeznie kell e-mail elérhetőséggel.

3.3. Geodéziai adatszolgáltatás

Amennyiben a Nyertes ajánlattevő a munkavégzése során a közműnyilvántartástól eltérő adatokat észlel, azt köteles jelezni az illetékes üzemmemökség felé, még a munkagödör visszatöltése előtt.

A nyertes ajánlattevő köteles részletes pallérajzot készíteni, mely az átadási dokumentációnak (Megrendelő közműnyilvántartó csoportja részére) szerves része.

Az alábbi tevékenységekről köteles részletes, pallérajzot készíteni, mely az elszámolási dokumentációnak szerves része:

- új bekötés építése
- bekötés elvágás, dugózás.

3.4. Hatósági adminisztráció

A kivitelezési munkákhoz kapcsolódó, előzetesen tervezhető burkolatbontáshoz az engedélyt a Nyertes ajánlattevő köteles beszerezni.

Az 1.4. pontban előírt burkolat helyreállítási követelményeknél szigorúbb feltételeket előíró közigazgatási határozatokat a Nyertes ajánlattevő az adott munkára készülő egyedi árajánlat készítését megelőzően köteles Megrendelővel egyeztetni.

3.5. Műszaki ellenőrzés

A Nyertes ajánlattevő köteles biztosítani a műszaki ellenőrzés alábbi feltételeit:

- nyilvántartja a folyamatban lévő munkákat oly módon, hogy azokról az illetékes Üzem-mémökség üzemeltetői ellenőre folyamatosan tájékozott legyen,
- a Nyertes ajánlattevő a 10 m²-nél nagyobb burkolat helyreállítását előzetesen köteles bejelenteni az Üzem-mémökség üzemeltetői ellenőrének,
- amennyiben a házi bekötő csatorna kivitelezése műtárgybontás nélkül nem kivitelezhető, a Nyertes ajánlattevőnek minden esetben előzetesen egyeztetnie kell az Üzem-mémökség üzemeltetői ellenőrével.

3.6. Munkaidő

A Nyertes ajánlattevő heti munkaidejével lehetőség szerint alkalmazkodik Megrendelő munkaidejéhez, azaz hétfő - péntek: 6:45 – 15:30

A Nyertes ajánlattevő a fentiekől eltérően (hétfőig) is jogosult dolgozni Megrendelő előzetes jóváhagyásával.

A Nyertes ajánlattevő köteles az önkormányzati előírások betartásával dolgozni, továbbá tevékenységével nem zavarhatja a lakosság nyugalmát.

A tartósan szennyvízelvezetési üzemet gátló, ezáltal jelentős szennyvíz felhalmozódással járó, vagy súlyos közlekedési zavart okozó esetekben, a rendellenesség megszüntetéséig folyamatosan kell a munkát végezni.

A biztonságos és fertőzésveszély mentes szennyvízelvezetés üzemeltetését veszélyeztető rendkívüli helyzetben Megrendelőnek joga van a Nyertes ajánlattevő egyes feladatait visszavonni, s azt a szennyvízelvezetés helyreállítása érdekében soron kívül elvégezni.

A szerződő felek ilyenkor utólagos jegyzőkönyvben rögzítik a rendkívüli helyzet kialakulásának okait és az ebből származó teendőket.

Önhibáján kívüli esetben a Nyertes ajánlattevő – jegyzőkönyvezés mellett – kérheti Megrendelő közreműködését és segítségét a rendkívüli helyzet elhárítására.

4. AJÁNLATTEVŐ MUNKAVÉGZÉSÉRE VONATKOZÓ SZABÁLYOZÁSOK

Kivitelezői jogosultság: Kényszeráramoltatott rendszerű törzsvezetésekre csatlakozást kizárólag Megrendelő vagy megbízottja végezhet 220/2017 (VII.31.) Korm. rendelet szerint, elfogadott árajánlat alapján. Gravitációs bekötővezetésekre csatlakozást Megrendelő, vagy megbízottja, vagy üzemeltetőnél minősített kivitelező végezhet.

- 2011. évi CCIX. törvény a víziközmű-szolgáltatásról (Vksztv.),
- 1991. évi XLV. törvény a mérésügyről, egységes szerkezetben a végrehajtásáról szóló 127/1991. (X.9.) Korm. rendelettel,
- 58/2013 (II.27.) Korm. rendelet a víziközmű-szolgáltatásról szóló 2011. évi CCIX. törvény egyes rendelkezéseinek végrehajtásáról,
- 191/2009. (IX. 15.) Korm. rendelet az építőipari kivitelezési tevékenységről,
- 28/2011. (IX. 6.) BM rendelet az Országos Tűzvédelmi Szabályzat kiadásáról,

- 220/2017 (VII.31.) Korm. rendelet a Víziközmű-bekötést végző személyek bejelentéséről és nyilvántartásáról
- V-64: FV ZRt "Víziközmű-szolgáltatás létesítése, szüneteltetése és megszüntetése" című szabályzata
- V-174: FV ZRt "Települési szennyvízközmű technológiai utasítás" szabályzata

5. MEGRENDELŐ ÁLTAL ELVÉGZENDŐ FELADATOK

- szakági térképek biztosítása,
- egyedi megrendelés, vagy MIRTUSZ munkalapok indítása, prioritások kijelölése a Nyertes ajánlattevő felé,
- a Nyertes ajánlattevő munkavégzésének műszaki/üzemeltetői ellenőrzése,
- geodéziai bemérések elvégzése,
- munkalapok adatrögzítése a Nyertes ajánlattevő által szolgáltatott adatok alapján,
- üzemzavaros munkák bejelentése az illetékes önkormányzat felé.

6. A MEGVALÓSÍTÁS HELYSZÍNE A BESZERZÉS EGYES RÉSZEI ESETÉBEN

2. rész: Budal Üzemmérnökség északi üzemeltetési területe

- Dunabogdány
- Szigetmonostor
- Pócsmegyer
- Kisoroszi

7. VÁRHATÓ MENNYISÉGEK

2. rész esetében: 5 db/év

Ajánlatkérő nem vállal kötelezettséget a leendő keretszerződés teljes keretösszegét kimerítő egyedi megrendelések kiadására.

2. számú melléklet: Árazott költségvetés

1 db NA 160 KG pvc házi bekötőcsatorna építése, átlagos körülmények között, burkolt úton, gerinc csatornára köve

KÖLTSÉGVETÉSI KIÍRÁS

Sorszám	Tétel	menyiség	Mértékegység	Anyag egységár	Díj egységár	Anyag összesen	Díj összesen	Mindösszesen
I. Építési előkészítő és bontási munkák								
1.	Közterület igénybevétele, behajtási engedély	1	kg			0 Ft	5 000 Ft	5 000 Ft
2.	Biztonsági védőkorlát	15	fm		1 000	0 Ft	15 000 Ft	15 000 Ft
3.	Időleges forgalmi rend kialakítása (úton folyó munkák, útszűkület, sebesség korlátozás táblák, halszelő 2-2-db, gyalogos provokázum a járda bontásához)	1	kg		18 000	0 Ft	18 000 Ft	18 000 Ft
4.	Aszfalt és beton burkolat szétvétele (járda: 2x1,5m, útpálya: 2x4m+1m)	12	m		1 340	0 Ft	16 080 Ft	16 080 Ft
5.	Beton járdaburkolat bontása (15 cm vig.)	0,23	m ³		32 500	0 Ft	7 313 Ft	7 313 Ft
6.	Aszfalt burkolat bontása, úttappal együtt (útpálya 20 cm összvastagság)	0,80	m ³		32 500	0 Ft	26 000 Ft	26 000 Ft
7.	Bontás törmelék rakodása, elszállítása lerakóhely díjjal	1,03	m ³		14 500	0 Ft	14 863 Ft	14 863 Ft
8.	Megelőző közművezetékek feltárása kézi erővel, biztosítása a kivételzés időtartama alatt (kivételző gépjár. 1 m ³ , keresztesző közmű 1 db)	1	kg		18 325	0 Ft	18 325 Ft	18 325 Ft
						0 Ft	120 580 Ft	120 580 Ft
II. Alépitőmunkák								
1.	Munkaerők kétdoldali biztonsági dícolata vízszintes pehelyű hézagos dícolat. ($F_{dícolat} = 8 \cdot 2 \cdot 1,6 = 28,8 \text{ m}^2$)	28,8	m ²		4 870	0 Ft	140 256 Ft	140 256 Ft
2.	Munkaerők földkumulációs kőművesítől területen gépjárási erővel, bármely konzisztenciájú talajban, dícolt érokból, 3,0 m érokszélességig, III. o. talajból, 2,0 m mélységig ($L_{dícolat} = 8,0 \text{ m}$, Hát. mélység = 1,80m, Belső szélvonal = 1,0m)	14,4	m ³		7 650	0 Ft	110 160 Ft	110 160 Ft
3.	Ágyszál és tüdő készítés hozott talajból a csővezeték alatti 5cm, (600t) 10 cm (összesen 30 cm) vastagságban	2,4	m ³	8 540	8 750	15 696 Ft	21 000 Ft	36 696 Ft
4.	Földvisszatöltés munkaerőbe tömörítés nélkül a vezeték 100x50 cm-es hely talajból	3,2	m ³		3 620	0 Ft	11 584 Ft	11 584 Ft
5.	Földvisszatöltés munkaerőbe tömörítés nélkül a vezetékkel körbevező 50 cm-es külső szelvényben	8,8	m ³		2 150	0 Ft	18 920 Ft	18 920 Ft
6.	Tömörítés a vezeték feletti és melletti "J" tömörítési talajszelvényben, $T_{90} = 95\%$ tömörítési fokra	5,6	m ³		2 360	0 Ft	13 216 Ft	13 216 Ft
7.	Tömörítés a csővezeték fölötti szelvényben "K" tömörítési talajszelvényben, $T_{90} = 95\%$ tömörítési fokra	8,8	m ³		2 960	0 Ft	26 048 Ft	26 048 Ft
8.	Kiszoruló föld rakodása, elszállítása lerakóhely díjjal	2,4	m ³		9 650	0 Ft	23 160 Ft	23 160 Ft
						15 696 Ft	224 088 Ft	239 784 Ft
III. Felépítőmunkák								
1.	200/160 KG-PVC csatlakozó nyeregldom utólagos beépítése az uzemelő gerinc csatornára	1	db	12 650	26 500	12 650 Ft	26 500 Ft	39 150 Ft
2.	KG-PVC-U, SNI, MSZ EN 1401 csatorna építése talca-gumi gyűrűs kötéssel, földárokban	8,0	fm	2 834	1 870	21 072 Ft	14 960 Ft	36 032 Ft
3.	Teljes határon belüli tisztítókőre: 180/200/160 lvas műanyag tisztítóldom beépítése, 200 KG aknafal csővel, szilott műanyag elmerfedőlapal	1	db	34 210	12 500	34 210 Ft	12 500 Ft	46 710 Ft
						67 932 Ft	53 960 Ft	121 892 Ft
IV. Befejező munkák								
1	Úttapp helyreállítás (20 cm vig. CKT)	0,80	m ³	18 400	28 600	14 720 Ft	22 880 Ft	37 600 Ft
1	Járda beton burkolatának helyreállítása (C18 min beton betonból)	0,23	m ³	21 200	32 400	4 770 Ft	7 290 Ft	12 060 Ft
2	Út burkolat helyreállítás AC 11 hengerek aszfalttal, 6 cm vastagságban, a csatlakozó élek beolvadó bitumen szilajozs lezárásával	0,24	m ³	114 000	36 800	27 360 Ft	8 832 Ft	36 192 Ft
						46 850 Ft	39 002 Ft	85 852 Ft
						Anyagköltség összesen		130 478 Ft
						Díjösszeg		437 630 Ft
						1 db gerinc csatornára csatlakozó bekötő csatorna építésének nettó ajánlati ára összesen		568 108 Ft

**1 db NA 160 KG pvc házi bekötőcsatorna építése, átlagos körülmények között, burkolt úton,
tisztító aknára köve**

KÖLTSÉGVETÉSI KIÍRÁS

Sorszám	Tétel	menyiség	Mérték- egység	Anyag egységár	Díj egységár	Anyag összesen	Díj összesen	Mindösszesen
I. Építési előkészítő és bontási munkák								
1.	Közlekedési igérvényből, behajtási engedély	1	kg			0 Ft	5 000 Ft	5 000 Ft
2.	Biztonsági védőkorlát	15	fm		1 000	0 Ft	15 000 Ft	15 000 Ft
3.	(átlagos forgalmi rend kialakítása (úton folyó munkák, útszéli kőzet, sebesség korlátozás táblák, felszámolt 2-2 db, gyűjtőes provizórium a járda bontásához)	1	kg		18 000	0 Ft	18 000 Ft	18 000 Ft
4.	Aszfalt és beton burkolat szétvágása (járda, 2x1,5m útszélesség, 2x1m x 1m)	12	m		1 340	0 Ft	16 080 Ft	16 080 Ft
5.	Beton járda burkolat bontása (15 cm vlg.)	0,23	m ³		32 500	0 Ft	7 313 Ft	7 313 Ft
6.	Aszfalt burkolat bontása, útalappal együtt (útépítés 20 cm összvastagság)	0,80	m ³		32 500	0 Ft	26 000 Ft	26 000 Ft
7.	Bontási törmelék rakodása, elszállítása lerakóhelyi díjjal	1,03	m ³		14 500	0 Ft	14 863 Ft	14 863 Ft
8.	Meglévő közvezetékek feltértelese kézi erővel, biztosítása a kivételzés időtartama alatt (jelző órák 1 m ³ , konzultáció 1 db)	1	kg		18 325	0 Ft	18 325 Ft	18 325 Ft
						0 Ft	120 580 Ft	120 580 Ft
II. Alkohémmunkák								
1.	Munkások földalatti biztonsági dűcsője vízszintes pályájú hézagos dűcsővel (E _{cső} =8"=21,8=28,8m ²)	28,8	m ²		4 870	0 Ft	140 256 Ft	140 256 Ft
2.	Munkások földalatti közlekedési területen gépkézi erővel, bármely konzultációs területen, dűcső árokból, 3 0 m árokszélességig, III. o. talajból, 2,0 m mélységig (L _{cső} =8,0m, H _{cső} mélység=1,80m, B _{cső} szélesség=1,0m)	14,4	m ³		7 850	0 Ft	110 160 Ft	110 160 Ft
3.	Ágyszét és töltés készítése hozott talajból a csővezeték alatti 5cm, fölötte 10 cm (összesen 30 cm) vastagságban	2,4	m ³	6 540	8 750	15 696 Ft	21 000 Ft	36 696 Ft
4.	Földszeszűrés munkáinak tömörítés nélkül a vezeték fölé 50 cm-ig helyi talajból	3,2	m ³		3 620	0 Ft	11 584 Ft	11 584 Ft
5.	Földszeszűrés munkáinak tömörítés nélkül a vezetékkel szembe fordított talajban	8,8	m ³		2 150	0 Ft	18 920 Ft	18 920 Ft
6.	Tömörítés a vezeték feletti és melletti "J" tömörítés talajszelvényben, T _{cs} =85% tömörségi fokra	5,6	m ³		2 360	0 Ft	13 216 Ft	13 216 Ft
7.	Tömörítés a csővezeték alatti "K" tömörítés talajszelvényben, T _{cs} =85% tömörségi fokra	8,8	m ³		2 960	0 Ft	26 048 Ft	26 048 Ft
8.	Kiszoruló föld rakodása, elszállítása lerakóhelyi díjjal	2,4	m ³		9 650	0 Ft	23 160 Ft	23 160 Ft
						15 696 Ft	224 088 Ft	239 784 Ft
III. Felhívás munkák								
1.	160 KGFP aknabekötő idom utólagos beépítése a befogadó tisztítóakna falába, az aknafal megvédelemmel és eldőlőbiztonsággal	1	db	5 630	34 630	5 630 Ft	34 630 Ft	40 260 Ft
2.	KG-PVC-U, SNI, MSZ EN 1401 csatorna építése tokos-gumigyűrűs kötéssel, földárókban	8,0	fm	2 834	1 870	21 072 Ft	14 960 Ft	36 032 Ft
3.	Tokaként áron belüli tisztítóakna: 160/200/160 Nes műanyag tisztítóidom beépítése, 200 KG aknafal csővel, szelvényben aknafalakkal	1	db	34 210	12 500	34 210 Ft	12 500 Ft	46 710 Ft
						60 812 Ft	62 090 Ft	122 902 Ft
IV. Befelvező munkák								
1	Útalap helyreállítás (20 cm vlg. CKT)	0,80	m ²	18 400	28 600	14 720 Ft	22 880 Ft	37 600 Ft
1	Járda beton burkolatának helyreállítása (C18 min leavcs betonból)	0,23	m ²	21 200	32 400	4 770 Ft	7 290 Ft	12 060 Ft
2	Út burkolat helyreállítás AC 11 hengerrel eszettel, 6 cm vastagságban, a csatlakozó ölel beolvadó bitumen szalagos lezárásával	0,24	m ²	114 000	38 800	27 360 Ft	8 832 Ft	36 192 Ft
						46 850 Ft	39 002 Ft	85 852 Ft
						Anyagköltség összesen		123 458 Ft
						Díjösszeg		445 760 Ft
						1 db tisztítóaknára csatlakozó bekötő csatorna építésének nettó ajánlati ár összesen		569 218 Ft

3. számú melléklet: Felelősségbiztosítási kötvény másolata

4. számú melléklet: A Megrendelő V-64. számú "Víziközmű-szolgáltatás létesítése, szüneteltetése és megszüntetése" című szabályzata (Elektronikus mellékletként CD-n átadva)

5. számú melléklet: A Megrendelő V-174. számú „Települési szennyvízközmű technológiai utasítás” című szabályzata (Elektronikus mellékletként CD-n átadva)

Szennyvíz-biztonsági követelmények

Tervező/kivitelező/partner/bérlő/, illetve ezek teljesítésbe bevont alvállalkozója (továbbiakban Vállalkozó) a Fővárosi Vízművek Zrt. (továbbiakban Megbízó) területén végzett tevékenysége során alkalmazott/beépítendő anyagok tekintetében

köteles körültekintően, a mindenkor hatályos előírásokat, jogszabályokat betartva eljárni és az igazoló dokumentumot a Megbízó részére átadni.

A Vállalkozó a Megbízó területén végzett, szennyvízzel érintkező vagy érintkezésbe léphető tevékenysége során köteles a

személyi higiéniai követelményeket és szükség esetén a technológiai előírásokat maradéktalanul megismerni, azokat betartani, illetve azokat alvállalkozóival /közreműködőivel/ munkavállalóival (a továbbiakban közreműködő) betartatni. Ezek be nem tartásából adódó mindenféle anyagi és erkölcsi kár kizárólag Vállalkozót terheli.

Személyi higiéniai követelmények

- Egészségügyi könyv megléte kötelező, ezt az Fővárosi Vízművek Zrt. helyszíni vezetője ellenőrzi.
- Szennyvízes munkavégzéshez kötelező védőoltások megléte
- Tiszta, egységes munkaruházat, egyéni védőeszközök viselése kötelező.
- Külön szekrényben tárolja a tiszta és a szennyezett munka és védőruhákat.
- Orrfújásra eldobható papír zsebkendőt használjon.
- Munka végeztével gondoskodni kell az egyéni védőeszközök és a szerszámok fertőtlenítéséről.
- A munkaruhák rendszeres tisztításáról gondoskodni kell.
- Illemhely használata előtt is kötelező a kézmosás!
- Szennyvízzel érintkező tevékenység során, amennyiben a Megbízó képviselője betegség tüneteit észleli a Vállalkozón vagy akár a Megbízó képviselője, akár a Vállalkozó betegség tüneteit észleli a Vállalkozó közreműködőjén, úgy Vállalkozó/közreműködője köteles a munkaterületet lehetőség szerint azonnal elhagyni, haladéktalanul orvoshoz menni, és csak orvosi engedéllyel, egészségesen térhet vissza dolgozni.
- A Vállalkozó köteles az Fővárosi Vízművek Zrt. által tartott munkavédelmi oktatáson részt venni bármilyen munkavégzés megkezdése előtt, valamint az ott elhangzottakat betartva végezni tevékenységét.

A munkavégzés követelményei

- Vállalkozó köteles az általa igénybevett közreműködőit a helyi speciális körülményekről, a szennyvízminőséggel kapcsolatos munkavédelmi követelményekről oktatásban részesíteni, amelyet az építési naplóban köteles feltüntetni.
 - A munkavégzés során csak a Megbízóval előzetesen megbeszélte/egyeztetett tevékenységek végezhetők.
 - Ha a Vállalkozó vagy bármely közreműködője bármilyen rendellenességet észlel, haladéktalanul értesíteni köteles a Megbízót.
 - Ételt, italt fogyasztani csak az étkezőkben, dohányozni csak a kijelölt helyen szabad!
 - Munkaterületen tilos bármilyen ital fogyasztása vagy tárolása.
 - Az anyagtárolás megfelelő körülményeit biztosítani szükséges.
 - Szigorúan tilos az ivóvízhálózat és az ipari vízhálózat összekötése.
 - A munkavégzéshez alkalmazott berendezések eszközök megfelelőségét biztosítani szükséges.
- A Vállalkozó munkavégzés során köteles a mindenkor hatályos környezetvédelmi előírásokat, jogszabályokat betartani.

7. számú melléklet: Egyéb feltételek:

Környezetvédelmi melléklet szerződéshez

Tervező/kivitelező/partner/bérlő (továbbiakban Vállalkozó) a Fővárosi Vízművek Zrt. (továbbiakban Megbízó) megbízásából végzett tevékenysége során köteles a tevékenységére vonatkozó környezetvédelmi és vízbázisvédelmi jogszabályokat maradéktalanul megismerni, azokat betartani, illetve azokat alvállalkozóival/közreműködőivel betartatni. Vállalkozó köteles a Megbízó Vállalati politikáját megismerni, munkája során az abban foglalt elveket követni.

Vállalkozó tevékenysége során - a vízbázisvédelmi előírások teljesítése mellett - a környezetre legkisebb kockázatot jelentő anyago(ka)t használja fel.

Vállalkozó és alvállalkozója a tevékenységük során keletkezett hulladékok tekintetében termelőnek minősülnek.

Vállalkozó feladata a saját, vagy alvállalkozója tevékenysége során keletkező hulladékok hatályos jogszabályoknak megfelelő gyűjtése, kezelése - ha a szerződés másképpen nem rendelkezik.

Vállalkozónak a hulladékok gyűjtésére saját munkahelyi gyűjtő edényzetről kell gondoskodnia. Külön írásos megállapodás esetén Vállalkozó a Megbízó szelektív hulladékgyűjtési előírásait betartva, kihelyezett munkahelyi gyűjtőt használhatja. Amennyiben Vállalkozó Megbízó hulladékgyűjtő edényeit használja, köteles a Megbízó telephelyein bevezetett szelektív hulladékgyűjtési rend szerint eljárni, a hulladékokat hulladék fajtánként (papír, műanyag palack, fém italos doboz, használt elem, hulladék világítótest, elektronikai hulladék, gumihulladék, használt nyomtató patron/toner, kommunális hulladék, stb.) a megfelelő gyűjtőedényekben elhelyezni.

Vállalkozó saját vagy alvállalkozója tevékenysége során keletkező minden hulladékról adatot szolgáltat Megbízó részére. Az adatszolgáltatás tartalmazza a keletkezett hulladékokat EWC-kódok szerint, a keletkezett mennyiséget hulladék fajtánként, valamint a hulladékok kezelésének módját. Vállalkozó köteles a tevékenysége során keletkező hulladék elszállítását vagy elszállíttatását követő szabályos kezelést, vagy érvényes hatósági engedéllyel rendelkező kezelőnek történő átadást igazoló dokumentumok, mérlegjegyek, egyéb bizonylatok másolatát legkésőbb a számla benyújtásával egy időben Megbízó részére átadni.

Vállalkozó hulladékszállításról, -kezelésről szóló számlát csak az igazoló dokumentumokkal együtt nyújthat be Megbízónak.

Vállalkozó saját vagy alvállalkozója tevékenysége során keletkező veszélyes hulladékokat köteles az előírásoknak megfelelően arra jogosult, az adott veszélyes hulladékra vonatkozóan érvényes hatósági engedéllyel rendelkező szállítóval elszállíttatni, valamint érvényes hatósági engedéllyel rendelkező kezelőnek átadni. A veszélyes hulladékokat környezetszennyezést kizáró módon zárt, fedett helyen, felíratozva, EWC kód feltüntetésével, fajtánként elkülönítve kell gyűjteni. Amennyiben nincs mód a fedett helyen való gyűjtésre, úgy a hulladékokat a gyűjtőedényzetekkel és kármentő eszközökkel együtt le kell fedni úgy, hogy az a csapadékvízzel való érintkezést kizárja. Vállalkozó köteles a veszélyes hulladék elszállításáról és ártalmatlanításáról szóló igazolást legkésőbb a számla benyújtásával egy időben Megbízónak átadni.

A veszélyes anyagokat, a vonatkozó előírásoknak megfelelő módon kell tárolni és használni. Amennyiben Vállalkozó olyan tevékenységet folytat, amely során veszélyes anyag használata szükséges, illetve nem zárható ki veszélyes hulladék keletkezése, az esetleges károk azonnali elhárítása érdekében Vállalkozó köteles a helyszínen kármentesítő anyagokat tartani. Vállalkozó köteles gondoskodni arról, hogy a

tevékenységhez használt veszélyes anyagok, készítmények hatályos előírásoknak megfelelő biztonságtechnikai adatlapja biztosítva legyen, valamint, hogy annak tartalmát és egyéb a veszélyes anyaggal kapcsolatos és a munkavégzés szempontjából lényeges adatot az érintett (az anyagot használó vagy azzal valóban vagy potenciálisan érintkezésbe kerülő) személyek megismerjék.

Gondoskodni kell arról, hogy szennyező anyag csapadékvíz csatornába, víznyelő aknába, árokba, vagy szikkasztó aknába ne kerüljön, vállalkozó a tőle elvárható módon köteles mindent elkövetni annak érdekében, hogy a környezetszennyező anyagok bejutását megakadályozza.

Vállalkozó köteles mindent elkövetni a zaj- és rezgéshatás csökkentése érdekében, illetve szükség esetén ideiglenes határérték túllépési engedélyt beszerezni.

Vállalkozó az általa okozott környezetvédelmi károkat azonnal kezelni köteles (pl. olajfolyás felitatása és a szennyezett kármentő anyagok veszélyes hulladékként való kezelése). Vállalkozó az általa és/vagy alvállalkozói/közreműködői által okozott környezetvédelmi károkért teljes mértékben felelős. Vállalkozó tevékenységét köteles úgy végezni, hogy az ingatlanon kár ne keletkezzen. Amennyiben Vállalkozó tevékenységéből adódóan környezeti kár keletkezik, azt Vállalkozó köteles saját költségén megszüntetni, illetve a környezeti tényfeltárás és kármentesítés költségeit megtéríteni.

Vállalkozónak a munka során az árvízi adottságokat figyelembe kell venni.

Vállalkozó feladata az eredeti környezeti állapot, illetve növényzet helyreállítása.

Vállalkozó kijelenti, hogy a szükséges hatósági engedélyekkel rendelkezik, továbbá ha Vállalkozó alvállalkozót von be, úgy alvállalkozói a szükséges hatósági engedélyekkel rendelkeznek. Amennyiben Vállalkozó feladata tervezés, úgy köteles tervezői nyilatkozatot adni, melyben nyilatkozik, hogy a terv a hatályos vízbázisvédelmi és környezetvédelmi előírásoknak megfelelően készült. Amennyiben Vállalkozó gépeket, berendezéseket épít be Megbízó telephelyén, úgy a beépített gép, berendezés működésének meg kell felelnie a Megbízóra vonatkozó jogszabályi vagy hatósági környezetvédelmi követelményeknek (pl. zajkibocsátási határértékeknek).

Vállalkozó a munkavégzés során köteles minden környezetet érintő rendkívüli körülményről és káreseményről a Fővárosi Vízművek Zrt. Környezetvédelmi csoportját értesíteni (Kornyezetvedelem@vizmuvek.hu, Tel: 435-3962, 435-3948, 435-3961, 435-3992, 435-3738 fax: 435-3949). Vállalkozó, előzetes egyeztetés alapján köteles a Fővárosi Vízművek Zrt. Környezetvédelmi csoportjának munkatársait környezetvédelmi ellenőrzés céljából tevékenységi területén fogadni, velük együttműködni.

Vállalkozó szerződésben foglalt tevékenységére vonatkozó környezetvédelmi előírások tekintetében Vállalkozó kérésére a Fővárosi Vízművek Zrt. szerződésben megnevezett megbízottja/műszaki ellenőre, illetve a Környezetvédelmi csoport csoportvezetője ad tájékoztatást.

Munkavédelmi, munkaegészségügyi és tűzvédelmi melléklet

Tervező/kivitelező/partner/bérlő (továbbiakban Vállalkozó) a Fővárosi Vízművek Zrt. (továbbiakban Megbízó) megbízásából végzett tevékenysége során köteles a tevékenységére vonatkozó hatályos, munkavédelmi, munkaegészségügyi és tűzvédelmi jogszabályokat és a Magyar Szabványügyi Testület által kiadott hatályos szabványokat (szabvány esetén megegyező biztonsági szintet megvalósítani), technológiai leírásokat, egyéb kezelési utasításokat maradéktalanul megismerni, azokat betartani illetve azokat alvállalkozóival/közreműködőivel betartatni. Vállalkozó köteles a Megbízó munkavédelmi és tűzvédelmi szabályzatát megismerni, munkája során az abban foglalt elveket követni.

Tervezés esetén:

Tervek készítése során Vállalkozó köteles figyelembe venni a tárgyi munkával kapcsolatos, munkavédelmet, munkaegészségügyet és tűzvédelmet érintő hatályos jogszabályi előírásokat, illetve ajánlásként a Magyar Szabványügyi Testület által kiadott hatályos szabványokat.

Tervező a szerződés aláírásával kijelenti, hogy az előzőekben meghatározott előírásokat maradéktalanul betartja és betartatja.

Vállalkozó a szerződés aláírásával kijelenti, hogy a Fővárosi Vízművek Zrt. a szükséges információkat megadta részére és tájékoztatta a tárgyi munkával kapcsolatban az összes, kivitelezési munkákat érintő, helyspecifikus, munkavédelmi, munkaegészségügyi és tűzvédelmi kockázatot jelentő körülményről.

Vállalkozó köteles fentieket és az ártalmak veszélyek Ellen való védekezés módját a Biztonsági és Egészségvédelmi Tervben és a kiviteli terv Tűzvédelmi tervfejezetében feltüntetni.

Vállalkozó az építmények építészeti-műszaki tervezése során külön megbízás nélkül köteles elkészíteni (elkészíttetni) a 4/2002. (II.20.) SzCsM-EüM rendeletben meghatározottak szerinti Biztonsági és Egészségvédelmi Tervre vonatkozó tervet, továbbá az 54/2014. (XII.5.) BM rendeletben meghatározottak szerinti Tűzvédelmi tervfejezetet.

Kivitelezés során:

Több, különböző munkáltató által foglalkoztatott munkavállaló egyidejű tevékenysége esetén jelen szerződés mellékletében Vállalkozó és Megbízó közösen köteles meghatározni a munkák koordinálásáért felelős munkáltatót.

Vállalkozó köteles a hatályos jogszabályokban meghatározott tevékenységek során biztonsági és egészségvédelmi koordinátort foglalkoztatni.

Vállalkozó tudomásul veszi és a szerződés aláírásával kötelezettséget vállal arra, hogy a kiviteli munkákhoz kapcsolódó, a hatályos jogszabályok szerint bejelentett, megfelelő szakképzettséggel, szakvizsgával, foglalkozás-egészségügyi orvosi alkalmassággal, illetve az azt igazoló dokumentumokkal, továbbá munkavédelmi és tűzvédelmi oktatásban részesült, munkáltatói utasítással rendelkező munkavállalókat, vállalkozókat foglalkoztathat.

Vállalkozó a kivitelezési munkákra vonatkozóan érvényes kockázatelemzést köteles készíteni és az abban foglaltak kötelesek az érintettek tudomására hozni.

Az építési kivitelezések során Vállalkozó köteles a hatályos jogszabályokban előírt építési naplót folyamatosan vezetni és azt a munkavégzés helyszínén tartani.

Azokban a létesítményekben, helyiségekben, melyeket a Fővárosi Vízművek Zrt. beszállási engedély-köteles témek minősít, bármilyen tevékenység csak a vonatkozó előírások szerint kiállított beszállási engedély birtokában végezhető. Ezen létesítményekbe, helyiségekbe csak beszállási engedély birtokában szabad belépni, munkát végezni. Vállalkozó a szerződés aláírásával elismeri, hogy a témában kiadott vezérigazgatói utasítás vonatkozó rendelkezéseit a Fővárosi Vízművek Zrt. vele ismertette.

Azoknál a munkatevékenységeknél, amelyek tűzveszélyt jelentenek, alkalmoszerű tűzveszélyes tevékenység végzésére szóló engedélyt kell kiadnia Vállalkozónak, melyet a Megbízó képviselőjére jogosult munkavállalóval ki kell egészíttetnie a helyi követelményekkel, illetve ellen kell vele jegyeztetni.

Eltérő, írásos megállapodás kivételével minden, tűz és/vagy robbanásveszélyes tevékenység megkezdése előtt a kivitelezőnek kötelessége minden, a tűz és/vagy robbanásveszély elkerülésére szolgáló feladatot elvégeznie, intézkedést meghoznia, vagy kérelmeznie, illetve a szükséges tűzoltó, veszély elhárító eszközöket biztosítani és készenlétben tartania, továbbá a szükséges hatósági bejelentéseket megtennie.

Minden egyéb munkaterületen, csak a Fővárosi Vízművek Zrt. engedélyével, illetve ha szükséges (pl. klórozók, hipózók, nagyfeszültségű kapcsolóterek), a Fővárosi Vízművek Zrt. által biztosított kísérő jelenlétében lehet bármilyen munkavégzést folytatni.

Vállalkozó csak olyan gépet, berendezést, egyéni védőeszközt, vegyi anyagot használhat fel, amelyek a jogszabályi előírásoknak megfelelő dokumentációkkal rendelkezik (gépkönyv, kezelési-használati utasítás, megfelelőségi tanúsítvány, üzembe-helyezési engedély, biztonsági adatlap, törzskönyv, stb.), az eszközök, anyagok, azok csomagolása ép, sérülésmentes, és nem okoznak közvetlen baleset-, vagy tűzveszélyt. Vállalkozó ezeknek a dokumentációknak a tartalmát az eszközöket, anyagokat használókkal igazolható módon köteles ismertetni.

Vállalkozó köteles az elsősegély-nyújtási, tisztálkodási, öltözködési, pihenési-melegedési, étkezési, dohányzási lehetőségek biztosításáról gondoskodni, és arról megfelelő tájékoztatást adni.

A kivitelezés során Vállalkozónak gondoskodni kell az érintett terület szakszerű elkerítéséről, elhatárolásáról, illetéktelenek bejutásának megakadályozásáról. Továbbá ha szükséges, köteles gondoskodni a fizikai paraméterek (pl. mérgező, robbanás/tűzveszélyes gázok-gőzök) műszeres méréséről.

A Fővárosi Vízművek Zrt. a kivitelezés során jogosult munkavédelmi és tűzvédelmi szemlét, bejárást tartani, és ennek tényét eredményét az építési naplóban rögzíteni. A Vállalkozó (megbízott) köteles ebben közreműködni.

Bármilyen munkabiztonságot, vagy tűzvédelmet érintő rendellenesség esetén Vállalkozó köteles haladéktalanul értesíteni a Fővárosi Vízművek Zrt-t, érintettség esetén a tervezőt, és ha szükséges, köteles haladéktalanul gondoskodni a munkavégzés felfüggesztéséről.

A hely-specifikus munkavédelmi- és tűzvédelmi oktatás megtartásához a Vállalkozó képviselőjét a Fővárosi Vízművek Zrt. képviselője ellátja a szükséges vonatkozó információkkal. Ennek tényét az építési naplóba be kell vezetni.

Ingtatlan (ingatlanrész) bérlete során:

Bármilyen, a bérelt terület tűzvédelmi helyzetére kiható változtatási, vagy munkavégzési igény, vagy az eredeti rendeltetéstől eltérő rendeltetésre való használat, tevékenység végzésének terve esetén arról köteles írásban tájékoztatni a Fővárosi Vízművek Zrt. Ingatlangezértési osztály illetékes kapcsolattartóját, és a Munka- és tűzvédelmi csoportot annak megvalósulása előtt, és köteles figyelembe venni azok észrevételeit, vagy tiltását.

Minden idegen gazdálkodó szervezet által végzett tevékenység esetén:

A szerződésben vállalt munka elvégzésével összefüggésben bekövetkező munkabaleset, vagy tűzeset tényét Vállalkozó köteles haladéktalanul jelenteni a Fővárosi Vízművek Zrt. munka- és tűzvédelmi csoportvezetőjének, vagy munka- és tűzvédelmi koordinátorának.

Vállalkozó tudomásul veszi, hogy a munkavédelmi, munkaegészségügyi és tűzvédelmi szabályok betartását és betartatását a Fővárosi Vízművek Zrt. kérésére tudnia kell igazolni, és az ezzel kapcsolatos valamennyi dokumentációt a Fővárosi Vízművek Zrt. kérésére át kell adnia.

Bármely munkaterületre, amelynél nem történt meg építési napló szerint a munkaterület átvétele oda csak a Fővárosi Vízművek Zrt. által kijelölt helyi kísérővel lehet bemenni, ott tartózkodni és munkát végezni.

A kísérő utasításait minden esetben figyelembe kell venni, csak az általa engedélyezett Megbízó tulajdonát képező, vagy kezelésében levő berendezéseket, eszközöket, anyagokat lehet érinteni, használni, kezelni.

Ivóvíz-biztonsági követelmények

Tervező/kivitelező/partner/bérlő (továbbiakban Vállalkozó) a Fővárosi Vízművek Zrt. (továbbiakban Megbízó) területén végzett tevékenysége során alkalmazott/beépítendő anyagok ivóvíz- biztonsági megfelelőségéről köteles az ivóvíz minőségi követelményeiről és az ellenőrzés rendjéről szóló 201/2001. (X.25.) Korm. rendelet alapján gondoskodni és az igazoló dokumentumot a Megbízó részére átadni.

A Vállalkozó a Megbízó területén végzett, ivóvízzel érintkező vagy érintkezésbe léphető tevékenysége során köteles a személyi higiéniai követelményeket és szükség esetén a technológiai előírásokat maradéktalanul megismerni, azokat betartani, illetve azokat alvállalkozóival /közreműködőivel/ munkavállalóival (a továbbiakban közreműködő) betartatni. Ezek be nem tartásából adódó mindenféle anyagi és erkölcsi kár kizárólag Vállalkozót terheli.

Személyi higiéniai követelmények

- Egészségügyi könyv megléte kötelező, ezt az Fővárosi Vízművek Zrt. helyszíni vezetője ellenőrzi.
- Tiszta, egységes munkaruházat viselése kötelező.
- Vízter közelében sapka, illetve cipőre húzható védőfólia viselése kötelező.
- Illemhely használata után kötelező a kézmosás!
- Vízterben, vízzel érintkező tevékenység során, amennyiben a Megbízó képviselője betegség tüneteit észleli a Vállalkozón vagy akár a Megbízó képviselője, akár a Vállalkozó betegség tüneteit észleli a Vállalkozó közreműködőjén, úgy Vállalkozó/közreműködője köteles a munkaterületet lehetőség szerint azonnal elhagyni, haladéktalanul orvoshoz menni, és csak orvosi engedéllyel, egészségesen térhet vissza dolgozni.

A munkavégzés követelményei

- Vállalkozó köteles az általa igénybevett közreműködőit a helyi speciális körülményekről, a vízminőséggel kapcsolatos munkavédelmi követelményekről oktatásban részesíteni, amelyet az építési naplóban köteles feltüntetni.
- A munkavégzés során csak a Megbízóval előzetesen megbeszélte/egyeztetett tevékenységek végezhetők.
- A Vállalkozó, illetve közreműködője csak a Megbízó előzetes engedélyével, speciális ruhában mehet vízbe.
- Ha a Vállalkozó vagy bármely közreműködője bármilyen rendellenességet észlel, haladéktalanul értesíteni köteles a Megbízót.
- Munkavégzés során ivóvíz felhasználásra nem engedélyezett anyagok használata tilos!
- Ételt, italt fogyasztani, dohányozni csak a kijelölt helyen szabad!
- Az anyagtárolás megfelelő körülményeit biztosítani szükséges.
- A munkavégzéshez alkalmazott berendezések eszközök megfelelőségét biztosítani szükséges.

A Vállalkozó ivóvízzel érintkezésbe kerülő munkavégzés során köteles az ivóvíz minőségi követelményeiről és az ellenőrzés rendjéről szóló 201/2001. (X.25.) Korm. rendelet előírásainak megfelelő fertőtlenítőszert alkalmazni.

Etikai normák a Fővárosi Vízművek Zrt. szerződött partnerei részére

Tervező/kivitelező/partner/bérlő (továbbiakban Vállalkozó) a Fővárosi Vízművek Zrt. megbízásából végzett tevékenysége során köteles a jelen mellékletben meghatározott etikai szabályokat betartani, illetve azokat alvállalkozóival/közreműködőivel betartatni.

Vállalkozó köteles a Fővárosi Vízművek Zrt. vízellátással kapcsolatos stratégiai elképzeléseit, céljait szem előtt tartva végezni munkáját - a tőle telhető maximális elkötelezettséggel és professzionalizmussal.

Vállalkozó köteles a tevékenysége végzése során arra törekedni, hogy munkájával hozzájáruljon az ivóvízbiztonság megvalósításához, fenntartásához.

Vállalkozó kötelezettséget vállal arra, hogy a Fővárosi Vízművek Zrt.-nél végzett tevékenységéhez kapcsolódó kommunikációja során valótlan kijelentéseket nem tesz, és semmilyen módon nem téveszt meg másokat.

Vállalkozó tudomásul veszi, hogy közvetlen, a fogyasztókkal kapcsolatba kerülő Vállalkozó áttételesen a Fővárosi Vízművek Zrt. képviseli, ezért tevékenysége során ennek megfelelő magatartást köteles tanúsítani, így különösen:

- Előítélet-mentesen viseltetnek irányukba, s kerülik a kellemetlen, megalázó helyzeteket, a kioktató stílust velük szemben.
- A velük kapcsolatos napi ügyintézés a korrektség, szakszerű megalapozottság, gyorsaság jellemzi.
- A velük való kommunikáció során az udvarias, informáló hangvétel, a hiteles tényadatok közlése elvárt.
- Az ügyintézés során a tudomásukra jutott, a fogyasztókkal kapcsolatos információt bizalmasan kezeli, harmadik fél tudomására nem hozzák.

Fenti magatartási szabályokat Vállalkozó nemcsak a fogyasztókkal, hanem mind a Fővárosi Vízművek Zrt-vel, mind pedig bármely harmadik személlyel szemben is köteles maradéktalanul betartani.

A Fővárosi Vízművek Zrt. elvárja Vállalkozótól, hogy ne fogadjon el pénzüsszeget vagy komoly értékű ajándékot, amely befolyásolhatja őt az ajándékozó céggel vagy személlyel kapcsolatos üzleti magatartásában, különös tekintettel a Fővárosi Vízművek Zrt-vel való viszony során.

A Fővárosi Vízművek Zrt. elvárja Vállalkozótól, hogy kerüljön minden olyan szituációt, vagy annak látszatát, amelyben az összeférhetetlenség, vagy annak gyanúja felmerülhet. A Fővárosi Vízművek Zrt. etikailag összeférhetetlennek tartja bármilyen ellenszolgáltatás vagy ajándék kikényszerítését, annak elfogadását, a paraszolvencia bármilyen formáját.

Amennyiben Vállalkozó a tevékenysége során etikai normát sértő magatartással találkozik, vagy annak gyanúja felmerül, úgy köteles azt haladéktalanul a Fővárosi Vízművek Zrt. felé jelezni.