

## TÁJÉKOZTATÓ AZ ONLINE MÉRŐÁLLÁS RÖGZÍTÉSÉHEZ


**MÉRŐÁLLÁS,  
MÉRŐCSERE**

Mérőállás rögzítése


**SZÁMLÁZÁS,  
FIZETÉS**

**ÚJ SZERZŐDÉS,  
IGÉNYBEJELENTÉS**

**VÍZPLUSZ,  
SZOLGÁLTATÁSOK**

**KAPCSOLAT,  
ÜGYEIM**

Az [ugyfelszolgalat.vizmuvek.hu](http://ugyfelszolgalat.vizmuvek.hu) oldalra belépve kényelmesen, biztonságosan rögzítheti mérőállását a diktálási időszakon belül bárholonnan, bármikor.

**Ha még nem regisztrált online ügyfélszolgálatunkra,** meg kell adnia a készülékhely azonosító számát és a mérő gyári számát.



**Ha már regisztrált ügyfelünk,** kizárólag a mérőállást szükséges megadnia.

GYARI SZÁM	DIKTÁLÁSI IDŐSZAK	UTOLSÓ MÉRŐÁLLÁS DÁTUMA	UTOLSÓ MÉRŐÁLLÁS	AKTUALIS MÉRŐÁLLÁS DÁTUMA	AKTUALIS MÉRŐÁLLÁS	ELTERES INDOKLÁSA	KEP
7840058	2021.03.03 - 2021.03.11	2020.12.28	492	2021.03.11	<input type="text"/>		

A mérőállás rögzítéséhez szükséges azonosító számokat a **vízdijszámla SZÁMLARÉSZLETEZŐ** részén, a lap alján, a tájékoztató adatoknál találja.

Vevő (fizető) azonosító: 1200029  
 Vevő (fizető) neve: Fiktív Kft. másik telephely  
 Vevő (fizető) címe: 2040 Budaörs, Sport utca 2-4  
 Vevő (fizető) adószáma:

Szerződéses folyószámla:  
 Számla sorszáma: 100000533513  
 Fizetési mód: Átutalás

Teljesítés időpontja: 2020.02.28  
 Számla kelte: 2020.03.25  
 Szolgáltatás megnevezése:  
 Víziközmű szolgáltatás

### SZÁMLARÉSZLETEZŐ

Elszámolt mennyiség: Ivóvíz-szolgáltatás: 3.675 m<sup>3</sup>  
 Árszabás: Nem lakosság

Tétel megnevezése	Elszámolt időszak	Mérőállás (induló, záró)	Elszámolt mennyiség és mértékegység	Nettó egységár és mértékegység	Nettó díj (Ft)	ÁFA (%)	Bruttó díj (Ft)
121212121 számú vízmérőn mért ivóvíz-fogyással arányos díj	2019.11.28 - 2019.12.30	33.788 37.481	3.675 m <sup>3</sup>	238,00 Ft/m <sup>3</sup>	876.855	27	1.113.606
Ivóvíz-szolgáltatás összesen:					876.855		1.113.606
Mérendéses díj:					876.855		1.113.606
<b>Bruttó számlaérték összesen</b>							<b>1.113.606</b>
Fizetendő összeg:							1.113.606

ÁFA összesítő (Ft)	ÁFA %	Nettó Ft	ÁFA Ft	Bruttó Ft
	27	876.855	236.751	1.113.606
<b>Összesen</b>		<b>876.855</b>	<b>236.751</b>	<b>1.113.606</b>

A nyilvántartás szerinti folyószámla-egyenlege a számla kibocsátásakor: **1.646.317 Ft**

#### Tájékoztató adatok

Fogyasztás megállapításának módja:

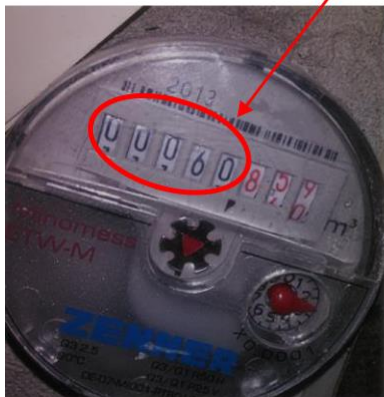
Gyári szám  
121212121

Készülékhely  
253048

Leolvasás módja  
Vállalat általi leolvasás

Kérjük, a mérőállását minden esetben **egész m<sup>3</sup>-ben adja meg**. Egyes mérőkön az egész m<sup>3</sup> mellett tizedesjegyek is találhatóak. Ebben az esetben kizárólag **a tizedesjegy előtt** található, **fekete** számokat kell leolvasni. „Köztes-/ félállásnál” a pontosabban leolvasható értéket diktálja be. Például:

Itt 60 m<sup>3</sup> a mérőállás



Itt 327 m<sup>3</sup> a mérőállás



Amennyiben az előző éves átlagfogyasztást jelentősen meghaladó, vagy jelentősen alacsonyabb fogyasztást rögzít, rendszerünk figyelmeztetést ad, hogy **ellenőrizze le a beírt mérőállást és erősítse meg azt. Indoklást követően a fogyasztás rögzíthető.**

#### **Átlagos vízfogyasztások:**

- **1 fő** átlagosan napi 60-70 liter vizet fogyaszt el. 2 havonta (a két számlázási ciklus között) ez **2-4 m<sup>3</sup>** fogyasztást jelent.
- **2 fő** átlagosan napi 120-200 liter vizet fogyaszt el. 2 havonta (a két számlázási ciklus között) ez **7-10 m<sup>3</sup>** fogyasztást jelent.
- **Egy négytagú család** átlagosan napi 500-600 liter vizet fogyaszt el. 2 havonta (a két számlázási ciklus között) ez **30-36 m<sup>3</sup>** fogyasztást jelent.

Amennyiben a fent leírtaknál jelentősen magasabb (többszörös) fogyasztást tapasztal, az nem átlagos vízfogyasztásra, esetleges csősérülésre, vagy mérő meghibásodására utalhat.

Amennyiben ki szeretné számolni, hogy a fogyasztás alapján **mekkora lesz a vízfogyasztásának díja**, akkor azt itt teheti meg:

[Vízdíj kalkulátor](#)

A mérőkről bővebben [IDE kattintva](#) tájékozódhat.